

МАТЕРИАЛЫ
II МЕЖДУНАРОДНОЙ
НАУЧНО-ПРАКТИЧЕСКОЙ
КОНФЕРЕНЦИИ

ТЕНДЕНЦИИ РАЗВИТИЯ СОВРЕМЕННОЙ НАУКИ

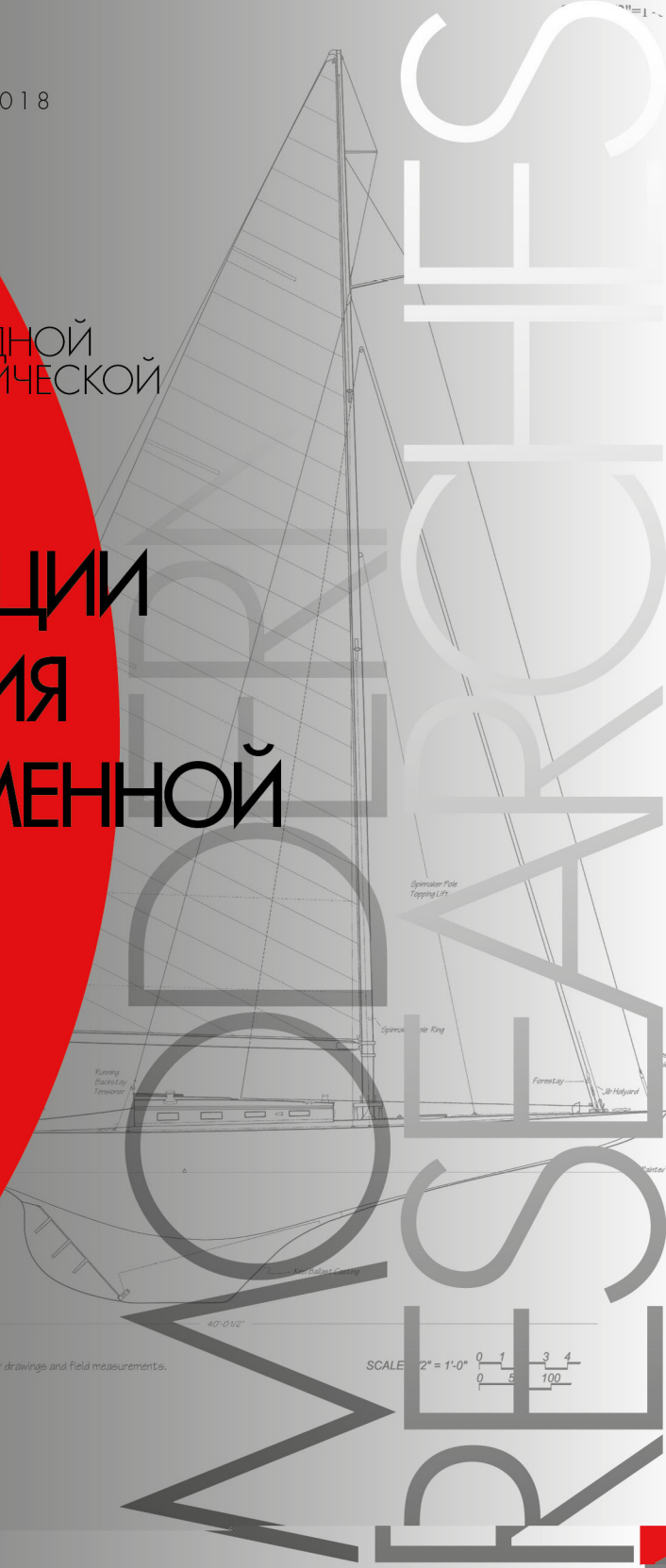
ЦНИК



ЦЕНТР
НАУЧНЫХ
ИССЛЕДОВАНИЙ
И КОНСАЛТИНГА

Geary and Scott, Roher drawings and field measurements.

SCALE 2" = 1'-0"
0 1 3 4
0 5 100



Центр научных исследований и консалтинга

Тенденции развития современной науки

**Сборник статей
II Международной научно-практической конференции
26 мая 2018 г.**

**Самара
ЦНИК
2018**

УДК 001.1
ББК 60

Редакционная коллегия: к.э.н., Ю.П. Грабоздин (отв. редактор),
к.т.н., А.А. Ермошкин, к.п.н., доцент М.В. Шингарева, к.э.н., Н.В. Мингалев
Ответственный секретарь: Р.О. Летфуллин.

T05

Тенденции развития современной науки: сборник статей II Международной научно-практической конференции (26 мая 2018 г., г. Самара). - Самара: ЦНИК, 2018. - 64 с.
ISBN 978-5-6040866-4-3

Настоящий сборник составлен по итогам II Международной научно-практической конференции "Тенденции развития современной науки", состоявшейся 26 мая 2018 г. в г. Самара.

Данный сборник предназначен для широкого круга читателей, проявляющих интерес к современным научным разработкам молодых ученых, преподавателей и научных работников, с целью применения результатов исследований в научной и педагогической

т.н. н т С н к е е т и и С и й и
и е и й | й W W
€ . п у . %
Ф Ф В п
д а . в а н ч а
н € — W€ Э Ñ

ЮРИДИЧЕСКИЕ НАУКИ

УДК 34.096

Н.А. Тиванкова

магистрант

Сургутский государственный университет

г. Сургут, Россия

СОЗДАНИЕ И ЛИКВИДАЦИЯ МУНИЦИПАЛЬНЫХ ПРЕДПРИЯТИЙ И УЧРЕЖДЕНИЙ

Согласно ч. 2 ст. 8 Конституции России, "в Российской Федерации признаются и защищаются равным образом частная, государственная, муниципальная и иные формы собственности". В связи с появлением рыночной экономики в Российской Федерации, началось формирование новых экономических отношений, в том числе и в сфере местного самоуправления. В настоящее время, российский законодатель четко выделяет процесс создания и ликвидации муниципальных предприятий и учреждений.

Муниципальные предприятия создаются и функционируют в градообслуживающей и производственной сфере, таких как водоснабжение, городской транспорт, торговля и сфера услуг. Муниципальные учреждения - в сферах образования, культуры, для выполнения управления и иных функций некоммерческого характера, требующих полного или частичного бюджетного финансирования [6, с. 119-121].

Полномочия органов местного самоуправления создавать и ликвидировать муниципальные унитарные предприятия закреплено законодательно, и прежде всего в п. 3 ч. 1 ст. 17, ч. 4 ст. 51 ФЗ "Об общих принципах организации местного самоуправления в Российской Федерации" [4]. А в другом федеральном законе "О государственных и муниципальных унитарных предприятиях" [3] утвержден ограниченный перечень случаев создания государственного или муниципального предприятия (ч. 4 ст. 8).

Решение о создании и ликвидации муниципального учреждения также принимается его учредителем, в данном случае органами местного самоуправления. Данный процесс регулирует также, ФЗ "Об общих принципах организации местного самоуправления в Российской Федерации" и ФЗ "О некоммерческих организациях" [2]. Также в сфере механизма данных процессов применяется Гражданский кодекс РФ [1].

В соответствии с законодательством учредителем муниципальных унитарных предприятий и учреждений являются органы МСУ, а какой именно орган (представительный орган муниципального образования, глава муниципального образования или местная администрация) определяет, как правило, устав соответствующего муниципального образования или иной муниципальный правовой акт. Равным образом именно муниципальными правовыми

актами регулируются по отдельности вопросы инициирования создания муниципальных унитарных предприятий и учреждений, непосредственно создания муниципальных унитарных предприятий и учреждений, утверждения уставов муниципальных предприятий и учреждений и других, связанных с этим вопросов.

Решения могут приниматься разными органами МСУ, и соответственно для создания муниципальных унитарных предприятий может быть необходимо решения не одного только органа МСУ. Но как, показывает анализ изученных нами муниципальных правовых актов, полномочие создавать муниципальные унитарные предприятия чаще всего закрепляется за местной администрацией муниципального образования.

Ликвидация муниципального унитарного предприятия может быть осуществлена:

- по решению собственника его имущества.
- по решению суда.

В этих двух вариантах процесс ликвидации осуществляется в определенном порядке, установленном российским законодательством. Ликвидация муниципального предприятия означает прекращение его функционирования с отсутствием перехода прав и обязанностей предприятия к иным субъектам в порядке правопреемства.

Вне зависимости от существенных отличий конкретной организационно-правовой формы от иных, порядок ликвидации данного предприятия довольно практически аналогичен на ликвидацию других предприятий. Например, заключение о прекращении функционирования муниципального предприятия должна быть назначена ликвидационная комиссия, которая будет состоять из тех лиц, которых определит собственник предприятия. Конкретно процесс ликвидации муниципального предприятия зависит от ситуации, основанной на добровольной процедуре, либо принудительной [1-6].

Ликвидация муниципального учреждения осуществляется в порядке и на основаниях в соответствии со статьей 18 ФЗ "О некоммерческих организациях". В соответствии с данным нормативно-правовым актом заявление в суд о ликвидации муниципального учреждения вносится уполномоченным органом соответствующего муниципального образования.

Федеральный закон "О внесении изменений в отдельные законодательные акты Российской Федерации в связи с совершенствованием правового положения государственных (муниципальных) учреждений"[5] отмечает особенность в ликвидации муниципального казенного учреждения: "При ликвидации казенного учреждения кредитор не вправе требовать досрочного исполнения соответствующего обязательства, а также прекращения обязательства и возмещения, связанных с этим убытков".

Таким образом, порядок и основания создания и ликвидации муниципальных предприятий и учреждений довольно четко регулируются конкретными нормативно-правовыми актами, а также уставами и правовыми актами самих муниципальных образований.

Список литературы

1. "Гражданский кодекс Российской Федерации (часть первая)" от 30.11.1994 № 51-ФЗ (ред. от 29.12.2017) // Доступ из СПС "Консультант Плюс".
2. Федеральный закон от 12.01.1996 № 7-ФЗ (ред. от 31.12.2017) "О некоммерческих организациях" // Доступ из СПС "Консультант Плюс".

3. Федеральный закон от 14.11.2002 № 161-ФЗ (ред. от 29.12.2017) "О государственных и муниципальных унитарных предприятиях" // Доступ из СПС "Консультант Плюс".

4. Федеральный закон от 06.10.2003 № 131-ФЗ (ред. от 29.12.2017) "Об общих принципах организации местного самоуправления в Российской Федерации" // Доступ из СПС "Консультант Плюс".

5. Федеральный закон от 08.05.2010 № 83-ФЗ (ред. от 27.11.2017) "О внесении изменений в отдельные законодательные акты Российской Федерации в связи с совершенствованием правового положения государственных (муниципальных) учреждений" // Доступ из СПС "Консультант Плюс".

6. Лукьянова М.Н. Проблемы реформирования муниципальных предприятий и учреждений // Успехи современного естествознания. - 2014. - №4. - С.119-121.

© Н.А. Тиванкова, 2018

УДК 347.45/47

М.А. Федоров

магистрант

Красноярский государственный аграрный университет

г. Красноярск, Россия

ОБРАЗОВАТЕЛЬНЫЕ УСЛУГИ КАК ОТРАСЛЬ ЗАКОНОДАТЕЛЬСТВА

Теоретики права и административисты, апеллируя к прогрессивному подходу в регулировании общественных отношений, настаивают на том, что в системе права уже сформировалось или, по крайней мере, формируется образовательное право как отрасль права. Главным разработчиком "концепции образовательного права" является профессор В. М. Сырых. Обосновывая свою позицию, В. М. Сырых предпринял попытки выявить самостоятельный предмет и метод правового регулирования, а также его принципы, кроме того, разработал концепцию Кодекса об образовании, который необходим, по его мнению, для завершения формирования "образовательного права".

Говоря о предмете "образовательного права", В. М. Сырых указывает, что им являются образовательные правоотношения, которые обладают спецификой, позволяющей выделить их в ряду других отношений. При этом указанной спецификой обладает каждый элемент образовательного отношения: объект, субъект и содержание. [4, с. 10]

Особенность объекта образовательных отношений автор видит в том, что он не может определяться соглашением сторон, так как обязательный минимум содержания образования устанавливается государственным образовательным стандартом. Но некоторые авторы не согласны с выводами В.М. Сырых и приводят следующие аргументы: во-первых, негосударственные образовательные учреждения вполне могут и не пользоваться государственными образовательными стандартами и выдавать диплом негосударственного образца; во-вторых, сам автор пишет, что государственным образовательным стандартом предусматривается только минимум содержания, то есть только федеральный компонент, а ведь есть еще региональный, содержание которого может формироваться, в том числе и при участии обучающихся. На наш взгляд, то, что В.М. Сырых ука-

к

Юридические н н

Список литературы

1. Киримова, Е.А. Об образовательном праве // Право и образование. 2005. №4. С. 17-22.
2. Лившиц, Р.З. Современная теория права. Краткий очерк. М. 1992. 224 с.
3. Санникова, Л.В. Услуги в гражданском праве России. РАН, Ин-т государства и права / Л.В. Санникова. М.: Волтерс Клувер, 2016. 160 с.
4. Сырых, В.М. Образовательное право как отрасль российского права // Ежегодник Российского образовательного законодательства. Том 6. 2006. С. 10.
5. Шкатулла, В.И. Образовательное право: Учебник для вузов / В.И. Шкатулла. М.: Изд-во НОРМА, 2001. 688с.

© М.А. Федоров, 2018

УДК 636.085.535 / 6

Е.В. Гоева
магистрант
Омский ГАУ
г. Омск, Россия

ОСОБЕННОСТИ ЗАГОТОВКИ ВЫСОКОКАЧЕСТВЕННОГО СЕНАЖА

В настоящее время, в связи с интенсификацией молочного скотоводства, наибольшее значение начинает получать сенаж. По сравнению с силосом, он содержит в 2 раза больше энергетических кормовых единиц, насыщает рационы сахаром, и, таким образом, помогает решить проблему сахарного питания у молочного скота.

Сенажом называют предварительно провяленную до влажности 45-55%, измельченную зеленую массу, законсервированную и сохраняемую в герметических анаэробных условиях. Данный корм заготавливают из многолетних трав в ранние фазы вегетации и зернофуражных культур, убранных в фазе молочно-восковой спелости зерна. Высококачественным считается сенаж, который по кормовой и биологической ценности приближен к свежескошенной траве. Для повышения качества корма его заготовку необходимо увеличивать, соблюдая при этом технологию приготовления и организацию правильного хранения.

По физико-химическим свойствам сенаж занимает промежуточное место между силосом и сеном, но сильнее, по своим химическим свойствам, чем силос приближен к исходной массе.

На интенсивность развития и характер микробиологических процессов при сенажировании влияет влажность сырья. "Чем выше концентрация сухих веществ в сырье, тем ниже интенсивность развития микрофлоры" [2, с. 48]. Так же на степень провяливания, при которой наступает физиологическая сухость массы, влияет в большей степени химический состав растений. Физиологическая сухость растений в процессе провяливания наступает при влажности 45-55%. Данный уровень влажности способствует наименьшему влиянию бактерий на сохранность корма. "Во избежание развития плесени, провяленному корму необходимо обеспечить анаэробные условия в хранилищах после тщательной тромбовки" [1, с.183].

Таким образом, консервирующим фактором при сенажировании считается отсутствие кислорода для плесени и дефицит воды для бактерий.

Технология приготовления сенажа включает в себя 6 этапов: "скашивание и плющение трав; провяливание; подбор и измельчение; транспортировка; уплотнение (тромбовка) массы при закладке в хранилище; укрытие" [2, с. 65].

Сенаж высокого качества заготавливают из любых трав, но наилучшими считаются многолетние бобовые, основные из которых - клевер, люцерна, донник, а также однолетние бобово-злаковые мешанки.

Тенденции развития современной науки

Немаловажной особенностью для качественного сенажа является высота скашивания растений. Оптимальное значение высоты среза - 5-7 см, увеличение данного уровня может снижением урожайности, уменьшение - загрязнением массы и повреждением ростовых почек.

Плющение растительной массы проводят одновременно со скашиванием, с целью равномерного и ускоренного проявлявания стеблей и листьев бобовых трав, что позволяет сократить время в 1,5-2 раза. Для сохранения в растительной массе наибольшего количества каротина скашивание следует начинать рано утром. Время проявлявания не должно превышать 3-8 часов, после обеда скошенную траву следует сгребать в валки и досушивать, непосредственно, в них. Контроль за влажностью массы является значительным этапом, наибольшее значение на сохранность сенажируемой массы имеет ее ускоренная закладка, которая должна быть осуществлена в течение 3-4 дней. Для более хорошей сохранности сырья поверх утрамбованной массы необходимо заложить слой свежескошенной измельченной тщательно утрамбованной травы высотой 30-40 см, с последующим укрытием полиэтиленовой пленкой, после чего уложить слой соломы, во избежание промерзания верхнего слоя.

Необходимо учесть, что возможны потери сенажа при выемке его из хранилища. Для их сокращения корм выбирают только вертикальными слоями, с поэтапным снятием укрытия.

Корм следует завозить на скотоводческие предприятия в количестве, не больше суточной потребности животных, чтобы не допустить потери аромата, грубости и плохого поедания.

Цвет сенажа определяется цветом исходного сырья и технологией заготовки.

ТЕХНИЧЕСКИЕ НАУКИ

УДК 007.5

А.Б. Абишев

магистрант

Евразийский Национальный Университет им. Л.Н. Гумилева

г. Астана, Казахстан

АВТОМАТИЧЕСКИЙ РЕЖИМ РАБОТЫ СВЕТОФОРОВ НА ПЕРЕКРЁСТКЕ С УЧЁТОМ ДАТЧИКОВ ДВИЖЕНИЯ

На перекрёстке указанном на рисунке 1, установлены светофоры регулирующие движение автотранспорта 1,2,3,4;

Также установлены светофоры регулирующие движение пешеходов 5,6,7,8 и Блок управления (БУ) для переключения светофора между режимами работ ;

Для устранения заторов в процессе движения автотранспорта на перекрёстке установлены приёмник в виде фоторезистора (L1, L2, L3, L4) и передатчик в виде лазера (laser1, laser2, laser3, laser4).

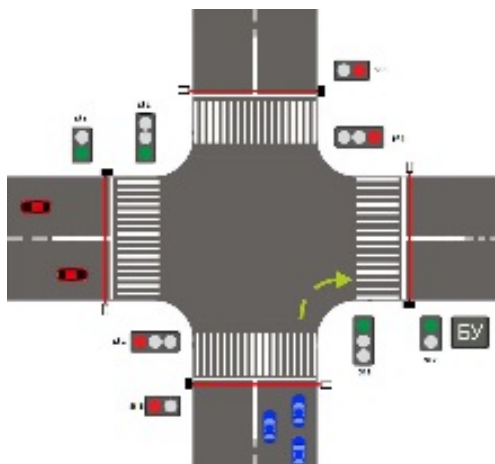


Рис. 1. Схема системы управления дорожным движением на перекрёстке с учетом датчиков

Автоматический режим с учётом датчиков движения срабатывает в нескольких случаях, блок-схема показана на рисунке 2:

При включении системы в работу.

1 По средствам Блока Управления нажатием на кнопку "С", в включённом режиме.

Светофоры 2,4,6,8 горят - красным цветом, время работы на красном цвете - 20 сек.

После окончания 20 сек. Светофоры 1,3,5,7 в течении 3 сек. переходят с зелёного на красный цвет.

После окончания 20 сек. Светофоры 2,4,6,8 в течении 3 сек. переходят с красного на зелёный цвет.

После перехода светофоров 1,3,5,7 с зеленого на красный цвет, светофоры 1,3,5,7 горят - красным цветом, время работы на красном цвете - 20 сек.

После перехода светофоров 2,4,6,8 с красного на зеленый цвет, светофоры 2,4,6,8 горят - зелёным цветом, время работы на зелёном цвете - 20 сек.

После окончания 20 сек. Светофоры 1,3,5,7 в течении 3 сек. переходят с красного на зеленый цвет.

После окончания 20 сек. Светофоры 2,4,6,8 в течении 3 сек. переходят с зелёного на красный цвет.

Если во время одного цикла один из датчиков L1, L2, L3, L4 не принимает сигналы в течении 30 секунд, то после окончания 1 цикла светофора, в зависимости от датчиков (приоритет определяется, который из первых датчиков перестал принимать сигналы), работа светофора в следующем цикле меняется с учётом приоритетов.

Например если, датчики L1 или L3 перестали принимать сигнал в течении 30 сек, то,

Светофоры 1,3,5,7 горят - зелёным цветом, время работы на зелёном цвете - 30 сек.

Светофоры 2,4,6,8 горят - красным цветом, время работы на красном цвете - 30 сек.

После окончания 30 сек. Светофоры 1,3,5,7 в течении 3 сек. переходят с зелёного на красный цвет.

После окончания 30 сек. Светофоры 2,4,6,8 в течении 3 сек. переходят с красного на зелёный цвет.

После перехода светофоров 1,3,5,7 с зеленого на красный цвет, светофоры 1,3,5,7 горят - красным цветом, время работы на красном цвете - 20 сек.

После перехода светофоров 2,4,6,8 с красного на зеленый цвет, светофоры 2,4,6,8 горят - зелёным цветом, время работы на зелёном цвете - 20 сек.

После окончания 20 сек. Светофоры 1,3,5,7 в течении 3 сек. переходят с красного на зеленый цвет.

После окончания 20 сек. Светофоры 2,4,6,8 в течении 3 сек. переходят с зелёного на красный цвет. Восстанавливается нормальная работа светофора (20 3 20 3).

Например если, датчики L2 или L4 перестали принимать сигнал в течении 30 сек, то,

Светофоры 2,4,6,8 горят - зелёным цветом, время работы на зелёном цвете - 30 сек.

Светофоры 1,3,5,7 горят - красным цветом, время работы на красном цвете - 30 сек.

После окончания 30 сек. Светофоры 2,4,6,8 в течении 3 сек. переходят с зелёного на красный цвет.

После окончания 30 сек. Светофоры 1,3,5,7 в течении 3 сек. переходят с красного на зелёный цвет.

После перехода светофоров 2,4,6,8 с зеленого на красный цвет, светофоры 2,4,6,8 горят - красным цветом, время работы на красном цвете - 20 сек.

После перехода светофоров 1,3,5,7 с красного на зеленый цвет, светофоры 1,3,5,7 горят - зелёным цветом, время работы на зелёном цвете - 20 сек.

После окончания 20 сек. Светофоры 2,4,6,8 в течении 3 сек. переходят с красного на зеленый цвет.

После окончания 20 сек. Светофоры 1,3,5,7 в течении 3 сек. переходят с зелёного на красный цвет. Восстанавливается нормальная работа светофора (20 3 20 3).

Режим мигающего срабатывает в нескольких случаях, блок-схема показана на рисунке 3:

- 1 По средством Блока Управления, нажатием на кнопку "В", в включённом режиме.
- 2 По средством мобильного приложения написанного на базе android, нажатием на кнопку "В", в включённом режиме.



Рис. 3. Блок-схема работы светофора в режиме мигающего желтого

При срабатывании режима мигающего жёлтого, включаются светофоры 1,2,3,4, где Светофоры 1,2,3,4 мигают жёлтым цветом, время работы мигающего жёлтого неограниченно.

Список литературы

1. Абишев А.Б. Автоматизированная система управления дорожным движением на перекрестке [Электронный ресурс] // Журнал Современных исследований №3 (7) / 2018 - Режим доступа: <http://www.nauka.org.ru/> (дата обращения: 25.05.2018).

© А.Б. Абишев, 2018

УДК 533.6.011.6

И.И. Игонина

магистр 2 курса ФИСПОС

Самарский государственный технический университет

г. Самара, Россия

ИССЛЕДОВАНИЕ ВЛИЯНИЯ ПУЛЬСАЦИЙ ПОТОКА НА ИНТЕНСИВНОСТЬ ТЕПЛООБМЕНА

Введение. Теплообменники по принципу действия разделяются на рекуперативные и регенеративные. В системах обеспечения микроклимата для подогрева приточного воздуха по опыту эксплуатации [1] наибольшую эффективность показывают регенеративные теплообменные аппараты. Однако воздух является недостаточно эффективным теплоносителем,

поэтому для увеличения интенсивности передачи теплоты от греющего теплоносителя к нагреваемому следует использовать методы интенсификации теплообмена.

В работе Давлетшина И.А. [2] на графиках можно наблюдать влияние наложенных пульсаций на среднеквадратичную скорость в канале, на распределение статического давления. Сравнение происходило для расчетных и экспериментально полученных значений в канале длиной 8 м. В ходе данного эксперимента выявлена нестабильная структура зависимости от пульсаций. Однако влияние пульсаций потока на теплообмен не исследовалось, поэтому, в связи с некоторой недостаточностью данных по численному исследованию влияния пульсаций потока на интенсивность теплообмена, работа будет посвящена изучению этого вопроса.

Методика исследования

В качестве экспериментальной модели принимаем модель из работы [3].

По результатам работы [3] наибольшее качество показала модель k-epsilon. В граничных условиях в ПО CODE-SATURNE [4] заданы следующие параметры: на входе (outlet) выбран тип prescribed value = 0; параметры выхода (inlet) изменяются по гармоническому закону [5], $U = -5,7 - 5,7 \cdot \sin(2 \cdot \pi \cdot f \cdot t)$, где t - время, π - константа пифагора, f = частота; на стенке задан тепловой поток prescribed flux = 500 Вт/м².

Результаты и обсуждение

Полученные результаты были обработаны с помощью программного продукта Salome [6] в модуле ParaView. При обработке результатов принимались во внимание параметры температуры в моменты ускорения и торможения потока.

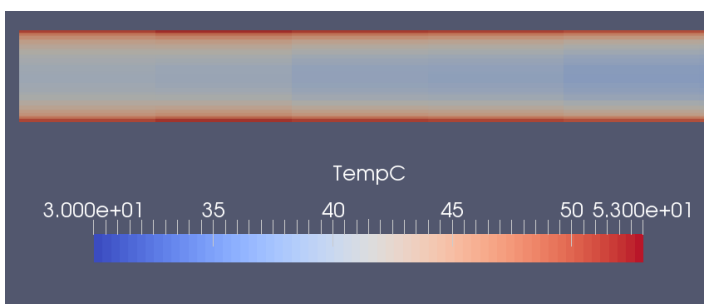


Рис. 1. Температура потока на выходе в момент торможения

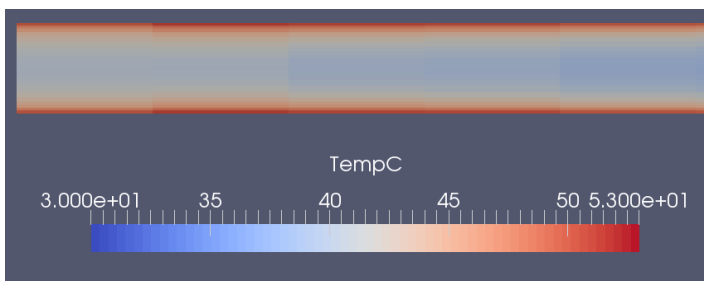


Рис. 2. Температура потока на выходе в момент ускорения

Заключение и выводы

В результате численного исследования получена и доказана зависимость влияния наложенных пульсаций на теплообмен. В момент торможения коэффициент теплоотдачи возрос, в момент ускорения понижался в среднем на 1,216 %.

Список литературы

1. Байгалиев Б.Е., Щелчков А.В., Яковлев А.Б., Гортышов П.Ю., Теплообменные аппараты/ Учебное пособие. Казань 2012.180с.
2. Давлетшин И.А., Душина О.А., Занько Ф.С., Михеева Н.И., Молочников В.М., Турбулентный отрыв потока и характеристики теплообмена в условиях гидродинамической нестационарности/ Известия академии наук энергетика № Казань 2011
3. Игонина И.И., Исследование влияния нестационарности потока на давление внутри канала / Фундаментальные и прикладные исследования в современной науке. Сборник статей II Международной научно-практической конференции 14 апреля 2018 г. С. 28-31
4. Электронный ресурс. <http://code-saturne.org/cms/>
5. Цынаева А. А., Никитин М. Н. Гидродинамика и теплообмен в изогнутм канале при наложенной нестационарности потока. Труды академэнерго.42-49, 2017.
6. Электронный ресурс. <http://salome-platform.org/>

© И.И. Игонина, 2018

УДК 004.021

С.В. Калинин

студент

Новосибирский государственный

технический университет

г. Новосибирск, Россия

ЭКСПЕРТНЫЕ СИСТЕМЫ НА ОСНОВЕ СИТУАЦИОННЫХ МОДЕЛЕЙ

Предметом данной работы является создание и настройка экспертной системы, использующую в качестве алгоритмов поиска модели ситуационного подхода, в основе которых лежит гибкая структура данных - фреймы. Данная система призвана помогать решать задачи для определенного круга специалистов, для которых и создается данная экспертная система. Так, экспертные системы различаются по типу научной области, которую они охватывают, по структуре программного обеспечения, которое они используют, по качеству и скорости работы, которые они могут предоставить для решения заданного круга задач.

Так как в данной работе в основе экспертной системы лежит модель ситуационного подхода на основе фреймовых представлений, то одной из главных задач является выбор алгоритма конкретизации заданного фрейма. Так как фрейм представляет собой структуру данных, полноценно и гибко описывающую любой объект или действие, то скорость заполнения, обработки, а также фильтрации возможных значений на каждом этапе изменений фрейма представляет собой ключевую роль в качестве работы созданной экспертной системы.

В основе фреймов в данной экспертной системе лежат терапевтические фреймы, позволяющие формировать описание диагноза пациента, соответственно важным этапом является выявление алгоритма конкретизации терапевтического фрейма.

Мы стремимся минимизировать количество операций по устранению неопределённости слотов и увеличить скорость и точность определения значений тех или иных слотов, которые врачу нужно заполнить. Слоты фрейма-сценария проранжированы в соответствии с их классификацией: заболевание является множеством диагнозов, а каждый диагноз является множеством характеристик, каждая из которой в свою очередь может являться множеством. Слоты фрейма-действия следует проранжировать в зависимости от терапевтической эффективности данной процедуры.

Заполнение возможных вариантов слотов должно проводиться в порядке не возрастающего терапевтического эффекта, определяемого экспертным заключением терапевта в конкретном случае. При равенстве эффектов для пары слотов, выбор слота произволен. Тем самым, приходим к асимметричному, рефлексивному (заполнение слота зависит от его значения) отношению R . Это отношение должно быть ациклическим, так как, если вершина (процедура) x важнее по терапевтическому эффекту вершины y , а последняя - важнее вершины z , то x должна быть важнее z . Тогда, в случае зависимости x и z , образуется дуга из x в z (x главнее), а в случае независимости эта пара вершин не соединяется дугой [1-2].

Приоритетная конкретизация более эффективной процедуры позволяет избежать потерь вариантов её выполнения в случае, если бы первой конкретизировалась менее эффективная процедура. Транзитивный фрагмент графа наглядно показывает суть алгоритма и выигрыш в количестве операций по снижению вариантов заполнения слота, в связи с несовместимостью значений, по сравнению с произвольным порядком обработки слотов, т.е. без графа уровней.

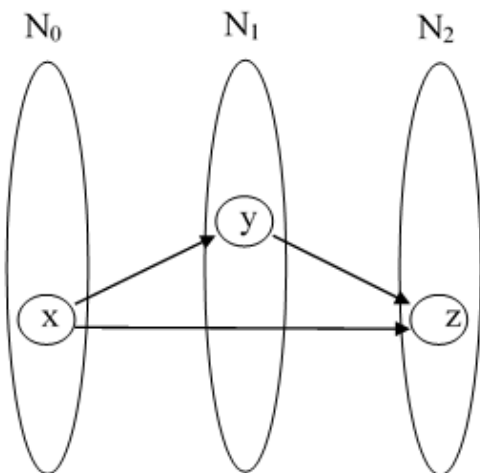


Рис. Транзитивный фрагмент графа отношения R

Транзитивный фрагмент графа отношения R представлен на рисунке.

Список литературы

1. Громов Ю.Ю. Ситуационное управление: Теория и практика. - М.: Наука, 1986. - 288 с.
2. Продеус А. Н., Захрабова Е. Н. Экспертные системы в медицине. - М.: Век +, 1998 - 361 с.

© С.В. Калинин, 2018

АНАЛИЗ ЭФФЕКТИВНОСТИ ИНЕРЦИОННЫХ ПЫЛЕУЛОВИТЕЛЕЙ ПРИ ОЧИСТКЕ ПРИРОДНОГО ГАЗА

Механические примеси в составе природного газа представляют собой дисперсную пыль: частицы породы, строительный шлам, частички стали, формирующиеся в результате коррозионных процессов. Их наличие в составе природного газа значительно снижает эксплуатационный срок и производительность оборудования, предназначенного для транспортировки продукта: газопроводов, компрессорных и газораспределительных станций. По статистическим данным, содержание 5-7 мг механических примесей в 1 м³ газа приводит к снижению производительности трубопроводов на 3-5% за два месяца. Дальнейшая эксплуатация трубопровода и компрессоров в таком режиме приводит к скорому износу и выходу оборудования из строя.

Для очистки природного газа от механических примесей широко используются инерционные пылеуловители. Наиболее эффективными являются "мокрые" пылеуловители. Так, в отечественной промышленности, широкое применение нашли масляные пылеуловители. Они показывают наиболее высокую степень улавливания частиц диаметром менее 10 мкм. При улавливании частиц большего размера "мокрые" и "сухие" пылеуловители показывают сходный результат - 85-98% эффективность очистки [1, с.368].

Тем не менее, масляные пылеуловители имеют ряд недостатков:

- необходимость использования масла, которое играет роль увлекающей жидкости;
- необходимость подогрева масла при отрицательных температурах для поддержания требуемого уровня вязкости;
- Необходимость регенерации отработавшего масла, его своевременной замены;
- Более высокая эксплуатационная стоимость.

"Сухие" инерционные пылеуловители лишены этих недостатков, однако они уступают в эффективности улавливания части размером до 10 мкм, что вызывает необходимость совершенствования их конструкции.

Анализ эффективности "сухих" инерционных пылеуловителей

Существуют следующие конструктивные исполнения "сухих" инерционных пылеуловителей:

- Конические пылеуловители. Их корпус имеет только коническую часть;
- Цилиндрические пылеуловители. Их корпус состоит из двух частей: конической и цилиндрической;
- Противоточные пылеуловители. В процесс пылеулавливания образуется вторичный газовый поток;
- Прямоточные пылеуловители. В процессе пылеулавливания вторичный газовый поток не образуется. Выход очищенного газа обеспечивается по ходу движения газового потока.

На практике широкое применение нашли противоточные конические и цилиндрические пылеуловители. В отечественной промышленности активно используются такие модели как: ЦН-11, ЦН-15, ЦН-24 (цилиндрические циклоны) и СДК-ЦН-33, СК-ЦН-22 (конические циклоны).

При этом решалась плоская задача. Математическая модель была выполнена с учетом ряда допущений:

1. Частица считается уловленной при достижении стенки;
2. При движении частицы не учитывается сила Бассе;
3. При движении частицы не учитывалось влияние градиента давления и эффект присоединенной массы.

Допущения 2,3 обосновываются незначительном вкладом этих явлений на траектории частицы, имеющую небольшие геометрические размеры и массу [8, стр.224]. Для расчетов была использована модель прямоточного циклона с переменной высотой патрубка спирального вида, предложенная в работе [7]. Использование патрубка переменной высоты позволяет значительно повысить эффективность очистки.

Решение системы дифференциальных уравнений второго порядка было выполнено в среде MathCAD с помощью численного метода Рунге-Кутты 3-ого порядка.

Анализ эффективности прямоточных циклонов

В таблице 1 приведены зависимости эффективности пылеулавливания от диаметра частиц для известных "сухих" противоточных циклонов и предлагаемой конструкции прямоточного

Тенденции развития современной науки

износу, благодаря отсутствию вторичного газового потока, что обеспечивает длительный срок эксплуатации.

В таблице 2 приведен фракционный состав пыли, которая содержится в природном газе. Данные являются усредненными, и были получены на основании информации, приведенной в [9, стр.127].

Таблица 2

Фракционный состав пыли, используемой в модели

Фракция, мкм	I	II	III
>60	63%	81%	58%
40-60	17%	11,2%	14%
30-40	13%	4,2%	8,5%
20-30	6%	2,6%	8,6%
15-20	0,85%	0,65%	4,2%
10-15	0,14%	0,29%	3,7%
<10	0,01%	0,06%	3%

В таблице 3 приведено сравнение характеристик предлагаемой конструкции прямооточного пылеуловителя и масляного пылеуловителя для очистки природного газа.

Таблица 3

Сравнение эффективности прямооточного пылеуловителя и масляного пылеуловителя

Аппарат	Диаметр частицы, мкм	Эффективность пылеулавливания, %
Масляный пылеуловитель	5	95%
	10	97,5%
	20	99%
	30	99%
	40	99%
	50	99%
Прямоточный циклон со спиральным входным патрубком	5	92,5%
	10	95
	20	99
	30	99
	40	99
	50	99

Таким образом, прямооточные пылеуловители незначительно уступают масляным пылеуловителям. При этом они лишены всех недостатков "мокрых" пылеуловителей и значительно выгоднее с экономической точки зрения.

Выводы и заключение

Таким образом, прямооточные пылеуловители могут использоваться для очистки природного газа от механических примесей. Циклоны подобной конструкции лишены имеются более высокую экономическую эффективность по сравнению с "мокрыми" и "сухими" прямооточными пылеуловителями. Они лишены ряда недостатков, присущих применяемым сегодня

конструкциям, имеет более низкое гидравлическое сопротивление и менее подвержены абразивному износу. Дальнейшее совершенствование конструкции прямооточных пылеуловителей, проведение математического и физического моделирования, разработка методики проектирования позволит разработать и начать производство прямооточных пылеуловителей, которые могут найти широкое применение в нефтегазовой сфере.

Список литературы

1. Трубопроводный транспорт нефти и газа: Учеб. для вузов/ Т77 Р. А. Алиев, В. Д. Белоусов, А. Г. Немудрой и др.- 2-е изд., перераб. и доп.--М.:Недра, 1988.
2. Ватин, Н. И. Очистка воздуха при помощи аппаратов типа циклон / Н. И. Ватин, К. И. Стрелец. - СПб.:Химия, 2003.
3. Асламова, В. С. Прямоточные циклоны. Теория, расчет, практика / В. С. Асламова. - Ангарск: Ангарская гос.техн. акад., 2008.
4. А.с 1289554 А1 (СССР). Прямоточный сепаратор/ Дильман В.В., Мартынов Ю.В. и др. - Опубл. в Б.И.-1987.-№6
5. А.с 2035237 С1 (СССР). Циклон/ Кондратьев В.К., Кондратьев В.И. и др. - Опубл. в Б.И.-1995.-№14
6. Новиков Л.М., Ведерников В.Б., Инюшкин Н.В. Сравнительные испытания прямооточного циклона с циклоном НИИГОАЗа типа ЦН-15
7. Перминов Е.В., Плехов И.М. Исследование прямооточного циклонного пылеуловителя с применением математического планирования эксперимента. - Деп. в НИИТЭХИМ, №1422/77, 1985.
8. Сугак Е.В., Войнов Н.А., Николаев Н.А. Очистка газовых выбросов аппаратах с интенсивными гидродинамическими режимами. - Казань; РИЦ "Школа", 1999.
9. Васильченко, Н. М. Газоочистное оборудование: каталог / сост.: Н. М. Васильченко [и др.]. - М.: ЦИНТИ- химнефтемаш, 1988.

© Ю.Ю. Клименко, 2018

УДК 621.3

Н.М. Хасанов

магистр второго года обучения кафедры "ЭПП"

Н.В. Денисова

к.ф-м.н., доцент кафедры "ЭПП"

Казанский государственный энергетический университет

г. Казань, Россия

ОСУЩЕСТВЛЕНИЕ МОНИТОРИНГА НАГРУЗКИ В МНОГОКВАРТИРНЫХ ЖИЛЫХ ДОМАХ ДЛЯ СНИЖЕНИЯ ПОВРЕЖДАЕМОСТИ КЛ-0,4кВ И ОБОРУДОВАНИЯ ТП

Последние десятилетия характеризуются бурным развитием техники, экономики и общества, в которых происходят кардинальные изменения (высокие технологии, рост численности населения планеты, глобальное изменение климата и т.п.), влияющие в том числе на энергетический бизнес, предъявляя к нему все новые и новые требования. Требуется отметить, что электроэнергетическая отрасль является важнейшим для экономики любой страны мира. И с каждым годом влияние электроэнергетики на экономику будет только увеличиваться.

Проект направлен на осуществление мониторинга нагрузки в многоквартирных жилых домах для снижения повреждаемости КЛ-0,4кВ и оборудования ТП

Тенденции развития современной науки

Цели и задачи внедрения.

Формирование организационно-технических мероприятий, позволяющих снизить количество аварийных отключений в сетях напряжением 0,4 кВ.

Для достижения поставленной цели в работе решаются следующие задачи:

- Ежедневное выполнение мониторинга нагрузки во ВРУ ж/домов оснащенных оборудованием системы АРГО.

- Разработка мероприятий для выравнивания нагрузки по цепочке КЛ-0,4кВ: РУ-0,4кВ ТП=РП-0,4кВ=ВРУ ж/дома.

- Выравнивание нагрузки во ВРУ ж/домов.

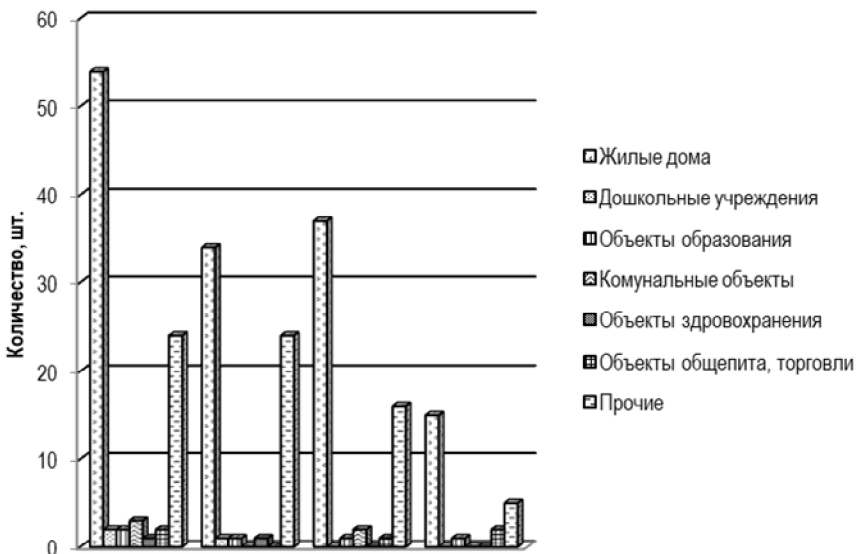
- Перераспределение КЛ-0,4кВ между секциями шин 0,4кВ в ТП, для равномерной загрузки тр-ров и коммутационных аппаратов 0,4кВ.

- Реализация мероприятий повысит надежность электроснабжения потребителей, снизит потери от недоотпуска электроэнергии.

Почему мониторинг нагрузки в многоквартирных жилых домах?

- Большое количество кабельных линий на жилые дома.

- Большое количество отключений в н/в сетях, вследствие этого жалобы со стороны населения.



Причины невозможности осуществления мониторинга нагрузки во ВРУ жилых домов.

Несовершенство передачи данных автоматизированной системы АРГО во ВРУ ж/домов:

- Отсутствие функции АСКУЭ

- Неисправность АСКУЭ

- Некорректное время

- Отсутствие требуемого качества оборудования АРГО
 - Зависимость от АРГО
 - Не соответствие типа счетчика
 - Выход из строя приборов учета
 - Сбор информации проводится не в реальном времени
 - Выход из строя оборудования АСКУЭ
 - Нет возможности выполнить необходимые операции самостоятельно
 - Отсутствие GSM модема
 - Выход из строя модема
 - Отсутствие сигнала
 - Сбор информации производится не в пиковое время нагрузки
 - Не достоверное предоставление информации по сбору данных
- Отсутствие оборудованных, автоматизированных систем передачи данных во ВРУ

ж/ домов:

- Большое количество ВРУ для съема вручную
- Затруднен доступ во ВРУ жд
- Большое количество разновидностей счетчиков
- Недостаточность персонала для съема вручную
- Необходимость представителя управляющей компании
- Отсутствие инструкции по съему показаний с счётчиков

Мероприятия по усовершенствованию мониторинга нагрузки во ВРУ многоквартирных жилых домах.

- Еженедельный мониторинг нагрузки по переданным данным через систему АРГО, с указанием (выделением) проблемных параметров.

- Разработка мероприятий для выравнивания нагрузки по цепочке КЛ-0,4кВ : РУ-0,4кВ ТП÷РП-0,4кВ ÷ВРУ ждома.

- Выравнивание нагрузки во ВРУ ждомов.

- Перераспределение КЛ-0,4кВ между секциями шин 0,4кВ в ТП, для равномерной загрузки тр-ров и коммутационных аппаратов 0,4кВ [1-4].

- Нормальный разрыв определяется согласно нагрузки, пропускной способности КЛ, категорииности потребителя.

Мероприятия по усовершенствованию мониторинга нагрузки:

- Использование автоматической системы позволяет более частый съем показаний для определения фактической нагрузки ВРУ.

- Возможность анализировать нагрузки и принимать корректирующие мероприятия по улучшению качества электроснабжения.

- Исключение человеческого фактора по качественному съему показаний.

В чем будут состоять улучшения (основной эффект).

- Снизится количество аварийных отключений

- Снизятся затраты на ремонтные работы и уменьшится недоотпуск электрической энергии

- Возрастет количество довольных потребителей

- Увеличится активность и инициативность персонала

- Возрастет экономический эффект за счет уменьшения количества аварий

Список литературы

1. СП 31-110-2003 Свод правил по проектированию и строительству. Проектирование и монтаж электроустановок жилых и общественных зданий. М:Госстрой России, ФГУП ЦПП, 2004. 138 с.

2. Нормативы для определения расчетных электрических нагрузок зданий (квартир), коттеджей, микрорайонов(кварталов) застройки и элементов городской распределительной сети. Изменения и дополнения раздела 2 "Расчетные электрические нагрузки" Инструкция по проектированию городских электрических сетей (утв. Приказом Минтопэнерго РФ от 29.06.2009 №213) / Московское научно-техническое общество энергетиков и электротехников. М.,1999.13с

3. Надтока И.И., Павлов А.В. Анализ характеристик графиков электрических нагрузок многоквартирных жилых домов// IV междунар. Науч.-техн. конф. " Электроэнергетика глазами молодежи", г. Новочеркасск, 14-18 октября 2013 г. /Юж.-Рос. гос. политехн. ун-т (НПИ).- Новочеркасск: ЮРГПУ, 2013, с 186-190.

4. Демура В.В., Павлов А.В., Алынин Н.А. Экспериментальные обследования электрических нагрузок коммунально-бытовых потребителей // Современные энергетические системы и комплексы и управление ими: Междунар. науч.-практ. конф. г. Новочеркасск, 24 июня 2013 г. /Юж.-Рос. гос. политехн. ун-т (НПИ).- Новочеркасск: , 2013, 23-28 ст.

© Н.М. Хасанов, Н.В. Денисова, 2018

ЭКОНОМИЧЕСКИЕ НАУКИ

УДК 336.2

М.Н. Андрейко

студент

Ж.А. Адамян

студент

М.Р. Макаренко

студент

Южный институт менеджмента
г. Краснодар, Россия

НАЛОГОВАЯ СИСТЕМА КАК ИНСТРУМЕНТ РЕГУЛИРОВАНИЯ ЭКОНОМИКИ

Налоговая система играет значимую роль в регулировании экономического развития страны. От ее состояния, прежде всего, зависит состояние экономики государства.

Со времени основания налоговая система России неоднократно подвергалась трансформациям, но по-прежнему она не идеальна. Система налогообложения является главным экономическим инструментом, который позволяет государству воздействовать на экономические процессы.

Налоговая система РФ определяется как совокупность всех налогов и сборов, принятых в России, а также администраторов налогов и сборов (государственных органов) и их плательщиков [1].

Структура налоговой системы РФ состоит из трех уровней: федерального, регионального и местного. Уровень налогов устанавливает соответствующий уровень бюджета, поступлению в который он подлежит.

Структура российской налоговой системы предполагает комплексное взаимодействие всех ее составляющих элементов, к которым относятся [2]:

- налоги и сборы, принятые на территории страны согласно НК РФ;
- субъекты обложения налогами и сборами;
- нормативно-правовая база;
- государственные органы власти в области налогообложения.

Рассмотрим каждый элемент налоговой системы России более подробно.

Налоги и сборы, определенные в России, обязательны к уплате для всех категорий налогоплательщиков, на которых возложена обязанность по их уплате согласно нормам НК РФ.

Субъектами налоговой системы являются налогоплательщики (физические и юридические лица) и налоговые агенты, то есть те, кто уплачивает налоги и сборы.

Нормативно-правовая база налоговой системы России определяется в Налоговом кодексе Российской Федерации и Конституции Российской Федерации.

Так как налоговая система РФ имеет трехуровневую систему, законодательная база о налогах и сборах также делится на 3 уровня:

1. Федеральное законодательство - это высший уровень законодательной базы налоговой системы. Он действует на всей территории России. Подзаконные и другие нормативно-правовые акты не должны противоречить ему. К этой категории причисляются Конституция РФ, Налоговый кодекс РФ, указы Президента РФ, федеральные законы, которые согласованы с положениями НК РФ, постановления Правительства РФ.

2. Региональное законодательство содержит законы субъектов РФ по налогообложению в конкретных регионах России.

3. Местное законодательство состоит из нормативно-правовых актов, которые принимаются представительными органами местного самоуправления (законодательными собраниями, советами депутатов).

К системе налоговых органов РФ относятся: Министерство финансов РФ и Федеральная налоговая служба РФ.

На базе Налогового кодекса РФ Федеральная налоговая служба РФ и Министерство финансов РФ разрабатывают разъяснения, приказы, письма, заявления и другие подобные документы. Они нужны для конкретизации положений и статей НК РФ и других федеральных законов Российской Федерации в области налоговой системы. Такие документы интерпретируют непонятные для налогоплательщиков ситуации и могут быть составлены на основании их обращений.

Минфин РФ устанавливает основные направления налоговой системы России, предлагает предложения по совершенствованию налоговой системы РФ и прогнозирует налоговые поступления. ФНС РФ выступает в качестве Исполнительного органа правительства.

Основные функции Федеральной налоговой службы РФ:

- учет плательщиков налогов и сборов;
- контроль выполнения требований налогового законодательства;
- контроль и надзор начисления налогов, их уплатой в соответствующий бюджет.

Несомненно, роль налогов и сборов велика в формировании бюджетных поступлений. Но здесь важно определить оптимальную ставку налогов: с одной стороны низкая ставка не позволит государству выполнять свои социальные обязательства перед гражданами в силу недостаточности величины налоговых поступлений в бюджет, с другой стороны, высокие налоговые ставки могут иметь обратный эффект в развитии экономики.

В современных условиях высокий уровень налогового бремени является одной из ключевых проблем, затрудняющих развитие малого и среднего сектора экономики России. Желание любыми способами снизить налоговую нагрузку зачастую приводит предпринимателей к нерациональным действиям: работа "в тени", уклонение от уплаты налогов, использование в налогообложении нелегальных схем, нарушение сроков налоговых платежей [3].

Уровень налоговых ставок также влияет на производственные затраты и формирование цен на товары и услуги, что напрямую влияет на уровень жизни населения и на отношения между его различными группами. Кроме того, налоги оказывают большое влияние на социальную политику государства, и служат инструментом воздействия на инфляцию.

Как видно роль эффективной налоговой системы трудно переоценить: она должна оказывать влияние на развитие рыночных отношений, укреплять, стимулировать производственные процессы, способствовать развитию предпринимательства и одновременно служить барьером на пути к бедности финансово незащищенных групп населения.

Эффективным средством государственной поддержки бизнеса являются налоговые льготы. Этот способ регулирования экономики предусматривает полное либо частичное освобождение определенных юридических и физических лиц от налогообложения. Так, например, специальные режимы налогообложения (УСН, ЕНВД, ЕСХН, ПСН) позволяют работать по сниженной налоговой ставке. С 2016 года региональные власти вправе дополнительно снижать налоги на ЕНВД (с 15 % до 7,5 %) и на УСН Доходы (с 6 % до 1 %). На УСН Доходы минус Расходы возможность снизить ставку с 15 % до 5 % существует уже не первый год. Кроме того, с 2015 по 2020 годы индивидуальные предприниматели, впервые зарегистрированные после вступления в силу регионального закона о налоговых каникулах, вправе в течение двух лет вообще не платить налог на режимах ПСН и УСН.

Таким образом, с помощью налогового механизма государство может эффективно влиять на экономические процессы, происходящие в обществе. От оптимальности налоговых ставок и налоговой нагрузки на налогоплательщиков зависит, в конечном итоге, формирование устойчивой бюджетной системы. Основной целью налоговой системы РФ на долгосрочный период является создание эффективной системы налогообложения, которая будет способствовать стимулированию экономического роста и обеспечивать необходимый уровень доходов бюджетной системы.

Список литературы

1. Агузарова Ф.С. Российская налоговая система: понятие, проблемы и перспективы // Налоги и налогообложение. - 2014. - № 11. - С. 1024-1028.
2. Полунин С.К. Налоговая система Российской Федерации // Молодой ученый. - 2017. - №46. - С. 239-241.
3. Чумакова Н.А., Андрейко М.Н. Малый бизнес: применение специальных налоговых режимов // Научный вестник Южного института менеджмента. - 2018. - № 1. - С.80-86.

© М.Н. Андрейко, Ж.А. Адамян, М.Р. Макаренко, 2018

УДК 657.6

С.С. Белоусов

магистрант

Ростовский государственный экономический университет (РИНХ)

г. Ростов-на-Дону, Россия

ВЛИЯНИЕ ОСОБЕННОСТЕЙ ОТРАСЛИ РАСТЕНИЕВОДСТВА НА ОРГАНИЗАЦИЮ УЧЕТА ЗАТРАТ

Производство в растениеводстве имеет свои особенности, которые влияют на организацию бухгалтерского и налогового учета затрат. Работы по закладке и выращиванию продукции растениеводства выполняются в осенний, зимний, весенний и летний периоды.

Технологический процесс производства в растениеводстве включает несколько этапов работ. На первом этапе проводится подготовка почв к посеву культур. На втором этапе осуществляется посадка культур. Затем необходимо проводить работы по уходу за посевами. На последнем этапе осуществляется уборка урожая.

Каждый из рассмотренных этапов требует проведения большого количества конкретных работ. Таким образом, затраты по выращиванию продукции растениеводства должны разграничиваться в бухгалтерском учете по видам осуществленных работ.

В Методических рекомендациях по бухгалтерскому учету затрат и выхода продукции в растениеводстве (утверждены Минсельхозом РФ 22.10.2008) [1] принята номенклатура объектов учета затрат в растениеводстве.

В тех случаях, когда затраты можно отнести непосредственно на ту или иную сельскохозяйственную культуру, их необходимо учитывать на счетах объектов учета затрат по культурам. В сельском хозяйстве выделяют: зерновые и зернобобовые культуры; зерновые озимые культуры; яровые культуры; технические культуры; овощные, корнеплодные, пасленовые и тыквенные культуры.

Во второй группе учета затрат следует отражать затраты по выполняемым работам под урожай будущего года, которые вследствие определенных условий не могут относиться на затраты под урожай текущего года. Таким образом, во второй группе учета затрат формируются затраты незавершенного производства, к которым относятся: посев озимых культур; озимые, переведенные на зеленый корм и силос; пары под посев зерновых культур; освоение новых земель; затраты по известкованию почв; и другие расходы [2, с. 117].

В третьей группе учета затрат отражаются расходы, которые в дальнейшем относятся к нескольким объектам учета и подлежат распределению. Эти затраты необходимо учитывать на отдельных аналитических счетах ведения учета. В эту группу учета затрат следует отнести: амортизацию объектов основных средств и нематериальных активов; затраты на осушение и орошение земель сельскохозяйственного назначения; затраты на ремонт сельскохозяйственной техники.

В процессе производства сельскохозяйственной продукции образуются побочные продукты, например, сено, солома. Эта побочная продукция может использоваться в качестве кормовой базы в других процессах, поэтому требует тщательного учета затрат. Затраты по данным объектам образуют четвертую группу учета.

Таким образом, характерной особенностью растениеводческой отрасли является зависимость технологических процессов от особенностей производства и климатического фактора. В российских условиях производственный цикл в растениеводстве в большинстве случаев составляет один календарный год. Из-за того, что значительная часть затрат приходится на начало производственного цикла, а получение прибыли становится возможным только в самом конце, кругооборот средств на предприятиях растениеводства происходит крайне неравномерно. В отдельные отрезки времени валовые расходы предприятия очень велики, тогда как доход почти отсутствует. Основная выручка поступает лишь в короткое время на протяжении года.

Но большой срок оборачиваемости средств - это лишь одна проблема, порожденная длительностью производственного цикла. Поскольку в большинстве случаев этот цикл начинается в одном календарном году (осенью), а заканчивается в следующем (летом-осенью), при ведении бухгалтерского учета на растениеводческих предприятиях следует разграничивать затраты на выращивание урожая в текущем году и под урожай следующего года.

Отдельно необходимо вести учет и для конкретных сельскохозяйственных культур, поскольку в большинстве хозяйств выращивают сразу несколько видов растений, каждое из которых имеет собственную технологию возделывания и собственные показатели рентабельности. Критически важно отслеживать рентабельность не только по всему агропредприятию в целом, но и по каждому виду растений отдельно, чтобы своевременно избавляться от убыточных культур и наращивать долю наиболее прибыльных [1-2].

Таким образом, отрасль растениеводства характеризуется определенными агробиологическими и технологическими особенностями, которые влияют на организацию учета затрат. В приказе по учетной политике сельскохозяйственного предприятия должны отражаться способы организации учета затрат в растениеводстве, а также базы распределения косвенных расходов по закладке сельскохозяйственных культур.

Список литературы

1. Методические рекомендации по бухгалтерскому учету затрат и выхода продукции в растениеводстве [Электронный ресурс]: приказ Минсельхоза РФ от 22.10.2008 - доступ из справочно-правовой системы "Консультант Плюс".
2. Лисович Г.М. Бухгалтерский учет в сельскохозяйственных организациях. М.: Финансы и статистика, 2013 -320 с.

© С.С. Белоусов, 2018

УДК 657.6

С.С. Белоусов

магистрант

Ростовский государственный экономический университет (РИНХ)

г. Ростов-на-Дону, Россия

КЛАССИФИКАЦИЯ ПРОИЗВОДСТВЕННЫХ ЗАТРАТ

Деятельность любого субъекта хозяйствования, занятого в той или иной сфере деятельности, связана с определенными затратами (или издержками). Себестоимость отражает, сколько и каких затрат было использовано на производство продукции. Затраты показывают совокупность фактических расходов на осуществление деятельности предприятия в течение отчетного периода. В отечественной практике для характеристики производственных затрат за определенный период иногда применяется термин "издержки производства". Издержки производства - это денежное выражение совокупных затрат производственных факторов для осуществления предприятием своей производственной и коммерческой деятельности.

Как отмечает автор "в соответствии с задачами и в целях выполнения управленческих и контрольных функций учет затрат на производство осуществляется в нескольких разрезах" [1, с. 91]. Затраты по основному виду деятельности экономического субъекта классифицируют по: месту возникновения данных затрат; видам производимой продукции; видам расходов; по способу включения в стоимость готовой продукции; экономической роли в процессе производства готовой продукции; по периодичности возникновения; по эффективности.

При применении группировки затрат по местам возникновения их подразделяют по структурным подразделениям предприятия (например, цехам, участкам). Данная классификация затрат применяется для формирования производственной себестоимости готовой продукции и организации управленческого учета.

Затраты классифицируются также по элементам затрат и статьям калькуляции. В соответствии с Положением по бухгалтерскому учету "Расходы организации", ПБУ 10/99, утвер-

Тенденции развития современной науки

жденным Приказом Минфина РФ от 06.05.1999 г. № 33н (далее - ПБУ 10/99) расходы подразделяются на: расходы по обычным видам деятельности и прочие расходы [2].

К расходам по обычным видам деятельности относятся затраты, связанные с основным видом деятельности экономического субъекта. Расходы организации по обычным видам деятельности группируются по следующим элементам: материальные затраты; затраты на оплату труда; отчисления на социальные нужды; амортизация объектов основных средств и нематериальных активов; прочие затраты. Прочие расходы не связаны с основной деятельностью предприятия.

Группировка расходов по экономической роли в процессе производства подразумевает выделение основных и накладных затрат. Основными являются затраты, которые можно связать с технологическим процессом производства. Например, к основным затратам относятся расходы на сырье и основные материалы. Накладные затраты характеризуются связью с управлением и обслуживанием производством. Накладные затраты подразделяются на общехозяйственные и общепроизводственные.

По однородности выделяют одноэлементные и многокомпонентные расходы. Одноэлементными являются затраты, которые состоят из одного элемента, например, к

УДК 657.6

А.Г. Есиков

магистрант

Ростовский государственный экономический университет (РИНХ)

г. Ростов-на-Дону, Россия

ПЛАНИРОВАНИЕ АУДИТА ОСНОВНЫХ СРЕДСТВ

Планирование аудита является одним из важнейших этапов проверки, на котором разрабатываются стратегия и тактика проведения аудита с учетом особенностей де

...необходима сплошная
... (главных операций).
... собираются в ходе проверки основных средств по предпо-
... составления бухгалтерской отчетности. Предпосылки составления бухгалтерской
отчетности - это сделанные руководством аудируемого лица в явной или неявной форме
утверждения, отраженные в бухгалтерской отчетности. В стандартах аудиторской деятельно-
сти приводятся несколько предпосылок: возникновение; существование; полнота; права и
обязательства; стоимостная оценка; представление и раскрытие; точное измерение.

Стратегия и план аудита основных средств и ...
... проверки и подлежат утверждению руководителем аудиторской ...
... мере необходимости ...
... обстоятельства, полученные ...

В качестве задач выступают:

1. Выбор названия торговой марки. В условиях конкурентной борьбы российские производители канцелярских товаров в большинстве своем пришли к пониманию, что их товар хоть каким-то образом должен отличаться от товара соседа по отрасли, чтобы покупатель легче и быстрее находил его на полках. Особенно актуально это было для канцелярии, так как товары очень схожи и имеют множество аналогов.

Создание бренда представляет собой направление деятельности фирмы, включающее разработку и реализацию четко выверенной идеологии. Такая идеология направлена на формирование в общественном сознании идеального представления о фирме, производимых ею товарах или оказываемых услугах. Фактически речь идет о специфическом процессе мифотворчества, нацеленном на создание идеологии, призванной управлять всем спектром действий по продвижению на рынок товаров и услуг данной фирмы. Стоит отметить, что применение позитивной идеологии в рекламной компании до сих пор является одним из наиболее эффективных приемов.

Важной частью работ по продвижению продукции фирмы является разработка такого образа товара или услуги, которые потребитель предпочел бы аналогичным образам, предлагаемым конкурентами. Для достижения этой цели необходимо активное и последовательное внедрение разработанного рекламистами образа в сознание целевой аудитории посредством всех доступных методов: рекламных акций, маркетинговых кампаний.

На рынке канцелярских товаров закрепились тенденции создания бренда с немецким названием, и соответственно, фактическая регистрация торговой марки на территории Германии. Среди производителей считается, что потребитель признает немецкое название и подсознательно думает, что такой товар более качественный. Прародителем этой идеологии принято считать АО "Офис Премьер" (бренды Erich Krause, ArtBerry).

Принимая решение о взаимодействии с китайскими производителями, нужно серьезно оценить все плюсы этого сотрудничества и собственные возможности.

Шаг 1. Нахождение надёжного поставщика. В незнакомой стране поиск надежного оптового поставщика китайских товаров довольно сложен. Всегда имеется вероятность столкнуться с непорядочными партнерами, которые обогащаются на мошеннических схемах. Очень важно найти и внимательно изучить информацию о будущих партнёрах по бизнесу для того, чтобы опыт работы с Китаем был успешным, будь то прямое взаимодействие или услуги посредников.

Шаг 2. Участие в выставках. Посещение выставок в Гуанчжоу или Шанхайских ярмарок даст прекрасный шанс найти поставщика, отыскать необходимые товары и заключить контракт с хорошей скидкой. Стоит обратить внимание, что выставки принесут пользу лишь тем, кто знаком с их правилами.

Шаг 3. Организация поставок. Для оптовой закупки товара, следует ознакомиться с правилами организации поставок такого масштаба. Столь же важно разузнать порядок транспортировки грузов и цены на перевозку китайских товаров в Россию.

Шаг 4. Таможенное оформление. Перемещая товар через границу Китая, необходимо знать тонкости его растаможивания, иначе не избежать неприятностей с очисткой и задержки транспортировки.

Шаг 5. Возврат товара поставщику. После благополучного оформления груза может обнаружиться неудовлетворительное качество перевозимой продукции. В этом случае потребуются вернуть товар, чтобы избежать крупных убытков.

Тенденции развития современной науки

При достижении поставленной цели у компании может возникнуть множество препятствий на каждом из этапов её достижения. Из всех можно выделить наиболее значимые: бюрократические препятствия при регистрации торговой марки за рубежом, установление контактов с китайскими партнерами, создание новой инфраструктуры для дополнительной цепи поставок, выявление запросов клиентов, заключение договоров с оптовыми покупателями. На первых этапах потребуется много деловых визитов, командировок, использование услуг переводчика, затем – внутреннее изменение структуры компании и на последнем этапе – активное взаимодействие с ро

В течение последних десятилетий человеческий ресурс подвергался значительным негативным макро- и микроэкономическим действиям, которые по характеру разносторонние. К ним можно отнести: структурные отраслевые сдвиги в связи с перестройкой экономики страны, монополизация крупных предприятий, стремительное обесценивание Российских денег, прекращение деятельности производственных предприятий, силовой захват действующих предприятий лицами, далекими от науки управления, несоответствие размера оплаты труда затраченным усилиям, возможность на временную и постоянную эмиграцию, правовая беззащитность.

Особого внимания заслуживает безработное сельское население, которое не готово к самостоятельной предпринимательской деятельности, среди которых бывшие рабочие и служащие закрытых предприятий. Въезжают в страну в значительной степени лица азиатской национальности без квалификации, ведут, в основном, незарегистрированную предпринимательскую деятельность, не дает никакой пользы государству. Такая ситуация требует поиска новых подходов к управлению персоналом предприятий, разработка действенных методов его формирования и развития.

Анализ последних исследований. Проблемы управления персоналом предприятий, приемы и методы управленческого воздействия на персонал организаций исследовали в своих трудах такие ученые, как Андреев В.И., Блэйк Р.Р., Басовский Л.Е., Коргова М.А., Басовский Л.Е. и другие. Однако, до конца решенными вопросами сегодня остаются количественная и качественная оценка персонала, способы повышения эффективности его работы и методы всестороннего рационального использования персонала в деятельности предприятия. Актуальность и практическая значимость проблемы, недостаточная научная разработанность отдельных ее аспектов определили выбор темы и цели статьи.

Формулировка целей статьи. Целью статьи является развитие теоретико методологических положений и практических рекомендаций в области управления персоналом предприятий, учитывая категорию надежности каждого работника и уровень надежности управления персоналом. Для достижения этой цели авторами поставлены и решены следующие задачи: обобщить теоретико-методологические основы управления персоналом; Разработать метод управления персоналом на основе определения уровня надежности работников предприятия.

Изложение основного материала. Важным является факт недостаточного внимания к подготовке специалистов по управления персоналом, свидетельством чего является то, что некоторые предприятия еще до сих пор ликвидируют постсоветский управленческий подход к социальному равенству всех работников, другие, в связи с изменениями законодательства об оплате труда, постоянных работников переводят в штат временных или на неполный рабочий день. Такой процесс можно назвать фильтрацией штата работников, и он также не способствует сохранению и развития персонала предприятия. Некоторые руководители с целью собственного обогащения не инвестируют в человеческий ресурс, что приводит к его потере и постепенно к снижению конкурентоспособности и ликвидации предприятия.

Наряду с негативными процессами происходит постепенное воссоздание производства, интерес иностранных инвесторов по международному предпринимательства. Территориальное размещение страны, дешевый человеческий ресурс и доступные природные ресурсы в России являются благоприятными возможностями наращивать бизнес, а в связи с этим возрастает потребность в профессиональных человеческих ресурсах. Требования, которые формируют работодатели производственных предприятий в наемных работников, достаточно

высоки и не всегда последние им отвечают, Собственными силами повесить свою квалифи-



ФИНАНСОВАЯ УСТОЙЧИВОСТЬ КАК СОСТАВЛЯЮЩАЯ ЭКОНОМИЧЕСКОЙ ЭФФЕКТИВНОСТИ ПРЕДПРИЯТИЯ

Постановка проблемы. Характерной чертой развития национальной экономики России сегодня появление ряда дестабилизирующих факторов, вызванных экзогенными факторами. Такая ситуация неизбежно влияет как на структуру национальной экономики в целом, так и непосредственно на деятельность экономических субъектов, функционирующих на микроуровне, в том числе на их финансовую эффективность.

Однако, несмотря на значительное влияние факторов экзогенной среды, мощное влияние оказывают отдельные аспекты организации финансовой деятельности внутри предприятия. Обеспечение надлежащего уровня финансовой стабильности является залогом рационального использования ресурсного потенциала предприятия и его стабильного развития в будущем.

В условиях постоянно действующих дестабилизирующих факторов внешней среды, любой субъект хозяйствования стремится повысить эффективность своей финансовой деятельности. Именно поэтому определение уровня финансовой устойчивости является одним из главных источников получения информации о финансовом состоянии предприятия сегодня и его перспективы в будущем. В условиях динамичной экономики, характеризующееся экономической нестабильностью, одним из главных средств достижения эффективности финансовой деятельности предприятия является выработка и реализация комплекса мероприятий, направленных на укрепление собственной финансовой устойчивости.

Изложение основного материала. В условиях неблагоприятной среды для функционирования субъектов национального хозяйства, перед отечественными предприятиями стоит задача в оптимизации собственной финансово-экономической деятельности для обеспечения безопасности банкротства. В такое время актуальным становится обеспечение надлежащего уровня экономической и, в частности, финансовой устойчивости предприятия.

На общую экономическую устойчивость предприятия оказывают влияние экзогенные и эндогенные факторы. Ими могут быть, положение на рынке, уровень развития партнерских отношений, степень применения инновационных технологий и модернизации основных средств, минимизация предпринимательских рисков связанных с финансовой или производственной деятельностью, покупательная способность потребителей продукции, общественные настроения, государственная экономическая политика и тому подобное.

Для развития любого предприятия важно не только исследование экономической устойчивости, но и также непосредственно выяснения состояния финансовой устойчивости предприятия.

Финансовую устойчивость можно определить как состояние предприятия, характеризуется сбалансированным использованием финансовых ресурсов, наличием оптимального

соотношения между собственными и привлеченными средствами, сохранении хозяйственной самостоятельности при нестабильности внешней среды, ведет к стабильному функционированию предприятия с положительными перспективами развития. Важным для обеспечения эффективной деятельности предприятия, является исследование совокупности факторов, влияющих на финансовую устойчивость предприятия. Всего можно выделить три группы факторов, наличие или отсутствие которых напрямую влияет на финансовую устойчивость предприятия.

Первая группа факторов представляет собой обобщающую форму внешних и внутренних факторов влияния на стабильность финансовой деятельности. К ним можно отнести:

- внутреннее состояние предприятия в соответствии с его стадии жизненного цикла;
- степень развития экономической среды в которой функционирует соответствующий субъект хозяйствования.

Факторы второй группы конкретизируют отдельные факторы первой группы. К таким следует отнести:

- регуляторную политику исполнительных органов власти;
- демографическую ситуацию в государстве, финансовую стратегию предприятия;
- покупательную способность населения;
- амортизационную политику предприятия.

Третья группа факторов характеризует предварительно упомянутые факторы, давая возможность комплексно проанализировать возможные риски, связанные с будущей финансовой стабильностью предприятия. Такими факторами могут быть:

- уровень инфляции;
- степень конкурентности отдельного рынка;
- стратегия управления риском.

Между всеми тремя группами факторов прослеживается есть связь, каждый из них в своей мере, положительно или отрицательно осуществляет свое влияние на уровень финансовой устойчивости предприятия в целом. Впрочем, в процессе обеспечения финансовой устойчивости предприятия, главное внимание должно быть направлено на минимизацию рисков, связанных именно с эндогенными факторами, ведь предприниматель своими действиями не способен оказывать влияние на события и факторы внешней среды.

Основой финансовой устойчивости любого предприятия является его хозяйственная независимость. Можно выделить два основных подхода к функционированию и дальнейшего развития любого предприятия. В одном случае, предприятие функционирует и реализует свой потенциал исключительно за свой счет, а не привлекая при этом кредитные ресурсы. В таком случае, финансовая устойчивость будет высокой, ведь предприятие никоим образом не зависит от кредитных ресурсов и обязательств, связанных с их выполнением. Однако, в то самое время такая независимость становится причиной потери предприятием возможности для динамичного расширения и развития [1-3].

Для успешного управления финансовой устойчивостью необходимо четко понимать одну из главных составляющих ее обеспечения - стабильная платежеспособность за счет достаточной части собственного капитала в составе источников финансирования. Это позволяет предприятию быть независимым от негативных воздействий извне, к того же обеспечивается независимость от кредиторов и тем самым снижается возможный риск банкротства.

Важной составляющей финансовой стабильности любого предприятия достаточный уровень обеспеченности финансовыми ресурсами для производства конкурентоспособной продукции, способной обеспечить стабильное получение прибыли. Прибыль является выдающимся элементом в развитии предприятия, ведь именно за счет него предприятие может рассчитаться с текущими обязательствами и успешно инвестировать в развитие собственных средств производства и применения новых технологий. При этом для оценки финансовой устойчивости важен не только размер прибыли, но и рентабельность, которая определяется на базе прибыли.

Вывод. Обобщая, можно сделать вывод, что финансовую устойчивость следует рассматривать как особый сбалансированное состояние равновесия предприятия, при котором происходит рациональное использование производственных и финансовых ресурсов, позволяет обеспечить его стабильное функционирование и развитие, наличие сложных дестабилизирующих условий его среды.

Список литературы

1. Бернштейн Л. А. Анализ финансовой отчетности: теория, практика и интерпретация / Л. А. Бернштейн ; пер. с англ., научн. ред. перевода чл.-кор. РАН И. И. Елисеева. - М. : Финансы и статистика, 2003. - 624 с.
2. Кован С. Е. Финансовая устойчивость предприятия и ее оценка для предупреждения его банкротства / Кован С. Е., Кочетков Е. П. // Экономический анализ: теория и практика. - 2009.
3. Тульчинская С. А. Проблемы оценки финансового состояния предприятия и направления их решения / С.А. Тульчинская М. В, Никитина // Современные проблемы экономики и предпринимательство. - 2013.

© В.В. Могучий, 2018

УДК 338

И.Р. Оздемиров
магистрант
РУДН
г. Москва, Россия

ПРОБЛЕМЫ И ПЕРСПЕКТИВЫ РАЗВИТИЯ ЭЛЕКТРОННОЙ КОММЕРЦИИ В РОССИИ

Тенденция к увеличению применения информационных технологий, желание онлайн-ритейлеров сделать бизнес глобальным, но более одиозным, необходимость покупателей в экономии средств и времени привели к развитию электронной розничной торговли в России.

В целом российские интернет-магазины последние 5 лет переживают бурный рост, ежегодно в среднем на 40%. Этот рост примерно в 2 раза выше, чем во многих других странах мира, несмотря на сложную макроэкономическую ситуацию [3, с. 55]

А В то же время есть целый ряд п С У

2. Ограничение прав потребителя. Поскольку потребители электронных услуг не имеют возможности в полной мере убедиться в качестве товара или услуги до тех пор, пока они не будут доставлены, то предприятия часто выдвигают предпосылки транзакции, при этом всячески притесняя права потребителей.

3. Значительное количество непрофессионалов среди предприятий, действующих в сфере электронной коммерции.

4. Высокий уровень недоверия к электронной коммерции среди потребителей.

5. Высокая цена интеграции предприятий B2B (Бизнес-бизнес (business-to-business) к закрытым бизнес-сетям, что затрудняет доступ к ним малых и средних фирм. Поскольку во многих отраслях промышленности малые и средние предприятия являются поставщиками для крупных предприятий, то в таких отраслях B2B пока оказалась недостаточно эффективной, в первую очередь для крупных предприятий, ведь частичная автоматизация бизнес-процессов порождает проблему их координации.

6. Неравномерность развития отдельных секторов электронной коммерции (сектора "G" в основном не развиты)

Одним из наиболее бурно развивающихся направлений в экономиках развитых стран, безусловно, является электронная коммерция. С каждым годом все больше товаров и услуг в мире перераспределяется посредством электронной торговли.

Подобная тенденция прослеживается и в России, хотя она в развитии информационных технологий отстает от развитых стран на 7-10 лет. Многие из процессов, успешно внедренных и работающих в развитых странах много лет, для российского общества являются новыми. Но, тем не менее, в России наблюдается прогресс в направлении развития электронной коммерции, что влияет на уровень современной экономики и обеспечивает ее вхождение в цивилизованное сообщество [4, с. 327].

Несмотря на наличие определенных исследований, в России в вопросах развития электронной торговли наблюдается противоречие между теорией и практикой. Для решения проблем развития электронной коммерции необходимо обоснование экономических предпосылок развития электронной торговли, исследования факторов, определяющих развитие, методов и механизмов стимулирования электронной коммерции.

Интернет-бизнес в России получил свое развитие, начиная с открытия первых онлайн-магазинов 4-5 лет назад. Активный рост рынка электронной коммерции начался только в 2010г. [2, с. 63]. Проследим положительную динамику этого процесса. Так, годовой прирост объема товарооборота электронной торговли в России составляет 35%, в США - 19 [2, с.64]. В абсолютном выражении объем розничного товарооборота в электронной торговле за 2015 г. составил 1,6%, в США - 4% [2, с.64].

Эксперты утверждают, что в ближайшие годы в России будет отмечен существенный рост электронной торговли, для чего есть определенные предпосылки.

Во-первых, традиционные виды торговли в России уже исчерпали ресурсы, необходимые для развития, и сейчас находятся в состоянии стагнации. Дальнейшее их развитие возможно только при условии значительных инвестиций. А это на сегодняшний день является весьма проблематичным в силу сложившихся условий для развития бизнеса как такового. И если продолжают развиваться отрасли, которые являются по отношению к торговле вспомогательными (транспорт, логистика, информационные технологии), то традиционная торговля

на их фоне выглядит довольно отсталой. На долю крупных сетевых предприятий розничной торговли в России приходится не более 30% внутреннего товарооборота [1, с. 49].

Остальной объем товаров распределяется через мелкие предприятия и товарно-вещевые рынки. Если сравнивать аналогичные показатели в развитых странах, то доля крупных предприятий торговли в 2-2,5 раза выше, чем в России. И если такие товарные группы, как одежда, компьютерная техника, электробытовая техника, книги, парфюмерия, косметика, обувь представлены исключительно в крупных сетевых магазинах, то в России эти товарные группы продаются на товарно-вещевых рынках и в небольших оптово-розничных фирмах [1, с. 50].

Во-вторых, российские покупатели за последние годы изменили свое отношение к качеству. Несмотря на низкую платежеспособность, российские потребители на фоне товарного изобилия и конкуренции на рынке повышают требования к качеству и надежности приобретаемых товаров. В этом смысле доверие к неорганизованной торговле теряется, и спрос удовлетворяется в цивилизованных местах продажи с возможностями широкого выбора, как по цене, так и по качеству.

В-третьих, в мелких торговых предприятиях недостаточно ресурсов для обеспечения гарантий качества товаров и послепродажного обслуживания. В отдельных случаях, например бытовая техника, обеспечить подобный сервис практически невозможно.

В-четвертых, российские покупатели чрезвычайно требовательны к качеству товара и сервису продавца. Они являются большинством покупателей при выборе покупки.

И здесь возникает противоречие. С одной стороны, крупные предприятия розничной торговли не могут достаточно развить сеть для того, чтобы обеспечить доступность своих товаров в территориально удаленных районах, а с другой стороны, мелкие предприятия

Д.А. Поволоцкая
студент

И.А. Османова
студент

А.А. Кобелева
магистрант

Южный институт менеджмента
г. Краснодар, Россия

РОЛЬ ОБРАЗОВАНИЯ В ФОРМИРОВАНИИ ЧЕЛОВЕЧЕСКОГО КАПИТАЛА КРАСНОДАРСКОГО КРАЯ

Краснодарский край отличается довольно высокой плотностью населения. Численность населения по состоянию на 01 января 2017 г. составляла 5713,8 тыс. человек. Плотность населения в Краснодарском крае составляет 73 чел. на 1 кв. км, что значительно больше, чем в любом из других регионов Южного федерального округа.

Начиная с 2013 г. в Краснодарском крае наблюдается естественный прирост населения (в 2013 г. показатель естественного прироста населения составил 0,5%). В Краснодарском крае за последние 5 лет наблюдается существенный рост рождаемости. Общий коэффициент рождаемости увеличился с 2014 г. на 31%. По состоянию на 01.01.2017 г. в крае проживает 407,7 тыс. детей в возрасте от 1 до 6 лет.

При этом, несмотря на наблюдающийся естественный прирост населения, увеличение численности населения Краснодарского края происходит в первую очередь за счет мигрантов

рая домини-
у) [2].
ровании че-
обеспечении

льная
%

него предпринимательства. В свою очередь, человеческий капитал является важнейшим фактором развития, обеспечивающим включенность территории размещения в формирование системы экологически устойчивого ее развития, создание "зеленой" экономики, применение экологически чистых и энергосберегающих технологий и др.[1].

За последние 40 лет количество студентов в мире возросло более чем в 12 раз и превысило 80 млн. человек. По данным рейтинга индекса уровня образования среди всех стран мира Россия занимает 32 строчку с индексом 0.806. По мнению ряда экспертов, препятствием для развития человеческого капитала в Краснодарском крае служит отсутствие организационно сформированного научно-образовательного кластера. С одной стороны, регион обладает достаточно высоким уровнем человеческого потенциала, с другой - наметившаяся негативная тенденция сокращения числа высших учебных заведений в последние годы привела к сокращению численности студентов (включая обучающихся в филиалах) на треть, хотя по численности учащихся Краснодарский край в ЮФО занимает первое место - всего более 611 тыс. человек [2].

Даже в тяжелых экономических условиях спрос на высшее образование остается высоким, более того, в последние годы он неуклонно растет. Степень удовлетворения этого спроса невелика, так как конкурс при приеме в университеты составляет более 2 человек на одно место, т.е. около 50% желающих не поступают в вузы. Получение образования частично реализуется через платные образовательные услуги как в государственных университетах, так и в негосударственных учреждениях.

Необходимо отметить, что современное дистанционное обучение дает большую возможность для студентов в получении как высшего образования, так и среднего профессионального образования в свободном временном режиме путем изучения предложенных учреждениями программ бакалавриата, которые включают в себя лекции, видеоуроки, а также дополнительные материалы.

Привлекательность платформы "Открытое образование" состоит в том, что учащийся имеет возможность полностью освоить одну или несколько образовательных программ конкретного вуза по различным формам обучения в свободном временном режиме, освоить основную или дополнительную программу в разных ВУЗах, освоить в выбранном им ВУЗе цикл или группу интересующих его дисциплин по одной или нескольким формам обучения, освоить интересующую его дисциплину по той или иной форме обучения, реализуемой определенным вузом.

Анализируя привлекательность открытого образования, можно отметить, что его получение возможно в любой форме и на любом уровне. Мотивами ориентации обучаемого могут быть смена постоянного места жительства и желание продолжать обучение в том же образовательном учреждении, где было начато освоение образовательной программы; отсутствие возможности освоить образовательную программу в нормативный срок в связи с занятостью на работе (по службе); при определенных семейных обстоятельствах; по состоянию здоровья; желание освоить в свободном временном режиме дисциплины программы, разрешенные к изучению в дистанционной форме, с последующим очным или очно-заочным освоением тех дисциплин, по которым не допускается дистанционное обучение [2].

Открытое образование можно рассматривать как синтетическую форму получения образования, в которой органически сочетаются все известные формы образования - очная, заочная, дистанционная. Составной частью системы открытого образования является дистанционное обучение.

В процессе своего развития технология дистанционного открытого образования прошла несколько этапов становления. Первый - как форма дистанционного образования, в которой

виды средств связи между преподавателями и учащимся здесь немногочисленны: обычная почта, телефон, компьютеры. Второй этап развития условно можно обозначить: "педагог - множество учеников". На данном этапе виды связи более развиты, к ним добавляются видеолекции, компьютерные программы и прочее. Третий этап характеризуется появлением и ростом популярности сети Интернет. Четвертый этап основан на комплексной виртуально-тренинговой технологии обучения с применением всех известных форм дистанционного открытого образования.

При создании виртуальной образовательной среды в Интернет необходимо решать задачи: разработки технологической среды, выступающей в роли инструментальной системы, а также порядка организации учебного процесса; администрирования; учета психолого-педагогических особенностей обучения в открытой образовательной среде и контроля знаний.

Продукцией высшего учебного заведения являются знания, полученные студентами в ходе обучения. Эти знания не представляются в виде конспектов лекций, а подтверждаются экзаменами, тестами, курсовыми и дипломными выпускными квалификационными работами. Приобретенные знания должны быть проверены и подкреплены студентами на производственных практиках в научных лабораториях - в условиях работы на предприятиях реального отечественного и мирового рынка. Следовательно, требуется непрерывное развитие и эффективная работа системы управления качеством знаний. Важнейшей составляющей такой системы должно стать постоянное отслеживание качества умений и знаний студентов, приобретенных ими в процессе обучения, а также система непрерывного улучшения качества знаний. Об эффективности функционирования системы менеджмента знаний в вузе можно судить по действительным результатам конкурентоспособности и востребованности выпускников высшего учебного заведения на мировом рынке труда.

Таким образом, менеджмент знаний можно представить, как формирование и управление интеллектуальным капиталом вуза. Высшие учебные заведения, которые представляют собой одно из главнейших звеньев создания и управления знаниями в обществе, обязаны иметь развитую, высокоэффективную систему менеджмента, мало чем отличающуюся от системы менеджмента мирового экономического рынка. Вуз, который строит свою систему менеджмента знаний, должен использовать методы и модели реального сектора экономики, апробированные практикой.

Второе направление формирования человеческого капитала высшего учебного заведения предусматривает расширение границ используемых знаний со

2. Петрыкина И.Н. Стратегическое управление развитием человеческого капитала субъектов РФ [Электронный ресурс]: монография / Петрыкина И.Н., Рисин И.Е. - Электрон. текстовые данные. - М.: Русайнс, 2016. - 121 с. - Режим доступа: <http://www.iprbookshop.ru/61667.html>.

© **Д.А. Поволоцкая, И.А. Османова, А.А. Кобелева, 2018**

УДК 65.016.7

С.Ю. Саханова

магистрант

Научный руководитель

И.В. Константинова

к.э.н, доцент кафедры Экономики и финансового менеджмента

ФГБОУ ВО "Рязанский Государственный

Радиотехнический Университет"

г. Рязань, Россия

СИСТЕМА СБАЛАНСИРОВАННЫХ ПОКАЗАТЕЛЕЙ КАК ИНСТРУМЕНТ УПРАВЛЕНИЯ ОРГАНИЗАЦИЕЙ СФЕРЫ УСЛУГ

В современных условиях рынка при наличии жестокой конкуренции, изменений в запросах потребителей, колебаниях экономической конъюнктуры необходима разработка достаточно гибких систем управления организациями. Научно-технический прогресс развивается стремительными темпами и в связи с этим сложившиеся в нашей стране системы стратегического управления постепенно перестают соответствовать динамике внешней среды.

Успешная реализация на предприятии системы стратегического управления во многом зависит от наличия набора определенных индикаторов, которые позволяют своевременно оценить текущее состояние, а также принимать обоснованные управленческие решения. В настоящее время многие организации внедряют новые технологии управления и построения бизнеса, ориентированные на стратегию.

При разработке стратегии компании важно определить период ее реализации. На период реализации влияют различные факторы такие как динамика макроэкономических процессов, тенденция развития финансового рынка как отечественного, так и мирового, а также и специфика производственной деятельности предприятия.

Одним из наиболее распространенных и современных инструментов для реализации выбранной стратегии предприятия является Система сбалансированных показателей Нортон и Каплана (Balanced scorecard). Модель ССП это совокупность показателей для оценки, анализа и прогнозирования деятельности предприятий с целью разработки, и внедрения стратегических решений. [2, с. 71-79] Такая система позволяет формировать и оценивать деятельность организации, основываясь на ее стратегических целях. Система сбалансированных показателей предусматривает рассмотрение компании с использованием четырех элементов, а также сбор данных и их последующий анализ в соответствии с каждым элементом. Цепочка причинно-следственных связей системы сбалансированных показателей реализуется при разработке стратегии компании. На рисунке 1 представлены уровни системы сбалансированных показателей на изучении которых базируется процесс формирования стратегии.

1. Какие параметры финансового состояния будут приемлемы для нас и наших учредителей?

- перспектива "финансы"

2. Как должны выглядеть наши процессы, чтобы мы могли достичь тех целей, которые мы перед собой поставили?

- перспектива "Бизнес-процессы"

3. Какие инфраструктура и сотрудники нам необходимы для достижения поставленных целей?

- перспектива "Персонал"

4. Как мы должны выглядеть в глазах наших клиентов по сравнению с конкурентами, чтобы достичь тех стратегических целей, которые мы перед собой поставили?

- перспектива "Рынок/клиенты"

Рис. 1. Уровни системы сбалансированных показателей

Одним из неоспоримых преимуществ системы сбалансированных показателей является ее возможность к адаптации.

Множество российских и зарубежных экономистов исследовали концепцию Нортон и Каплана. Этот факт показывает, что система сбалансированных показателей оказывается полезной с точки зрения не только оценки, а также создания разделяемого всеми понимания стратегии будущего существования и развития компании.

Для формирования четкой стратегии эффективного управления организацией необходимо следовать определенному алгоритму действий. Нам представляется следующий алгоритм, который представлен на рисунке 2.

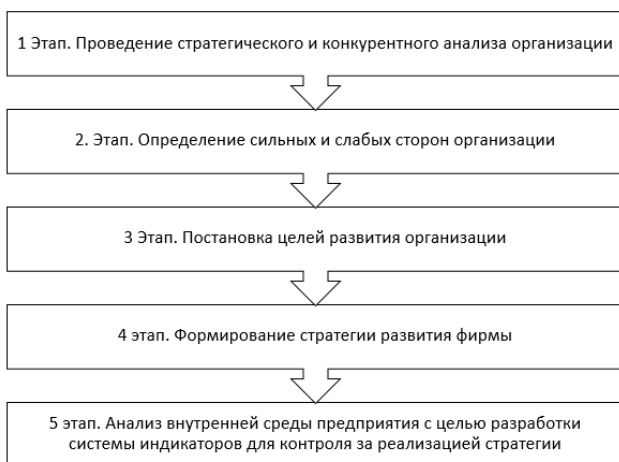


Рис. 2. Алгоритм действий при формировании стратегии на основе системы сбалансированных показателей

В рамках стратегического управления определяются долгосрочные ориентиры развития и цели предприятия, долгосрочный курс действий по достижению цели и распределению ресурсов. В ходе стратегического планирования ведется активный поиск альтернативных вариантов, осуществляется выбор лучшего из них и построение на этой основе стратегии развития предприятия. [3, с. 4341-4354] Схема общей структуры и организации системы сбалансированных показателей для предприятия сферы услуг сконцентрирована на ограниченном количестве параметров деятельности организации, на ключевых факторах успеха и ключевых показателях эффективности. Возможно формирование системы сбалансированных показателей с точки зрения стратегии диверсификации и стратегии эффективности. На рисунке 3 представлены возможные варианты стратегии развития фирмы на базе системы сбалансированных показателей.

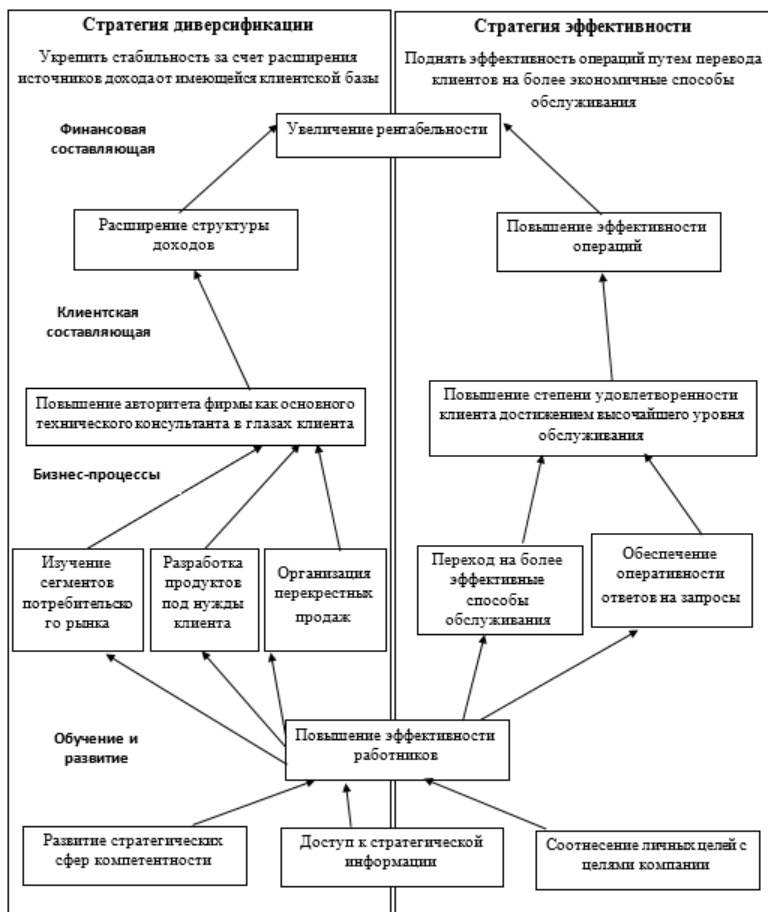


Рис. 3. Варианты формирования стратегии развития фирмы на базе системы сбалансированных показателей

Тенденции развития современной науки

При после выбора стратегии развития фирма определяет индикаторы для контроля реализации выбранной стратегии. Мы пришли к выводу, что основных показателей эффективности для каждого уровня организации должно быть не более 5-8. Относительно небольшое число основных показателей позволит руководителям сконцентрировать свое внимание только ко на действительно важных направлениях. Сформированная система сбалансированных показателей с индикаторами контроля стратегии эффективности представлена на рисунке 4.

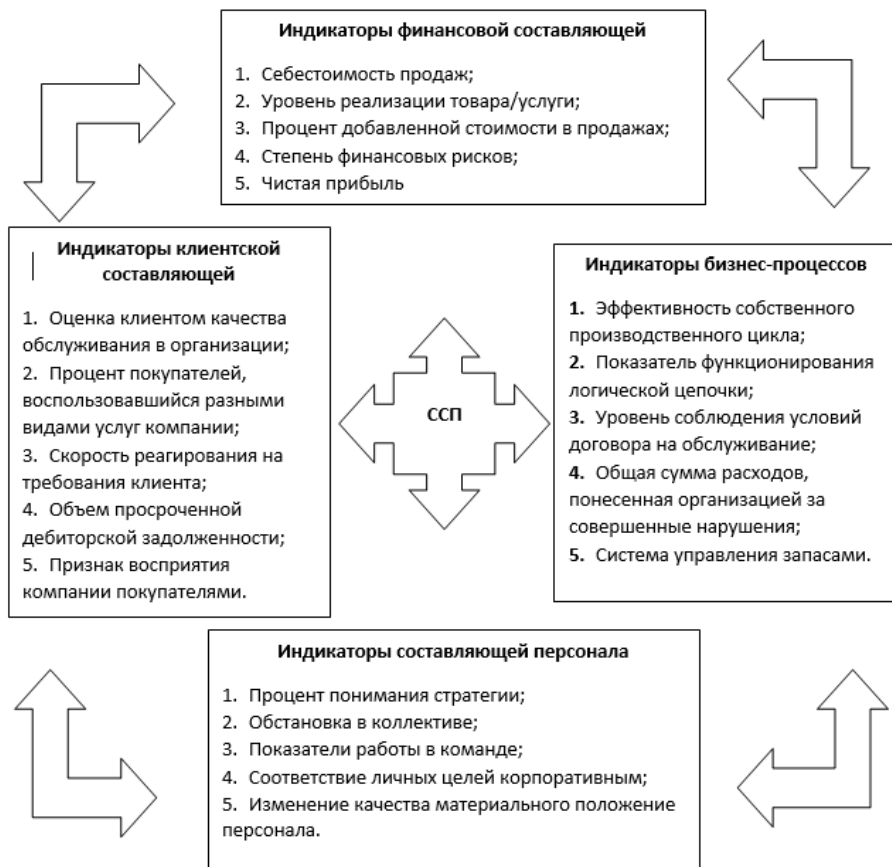


Рис. 4. Система сбалансированных показателей с индикаторами контроля стратегии эффективности

Первую систему сбалансированных показателей с индикаторами мы сформировали именно для стратегии эффективности [1-5]. По нашему мнению, для эффективного управления фирмой необходимо начать именно с анализа, ориентированного на изменения внутренних процессов и индикаторов, после чего переходить в стратегии эффективности и анализу внешних процессов. На рисунке 5 мы сформировали систему сбалансированных показателей с индикаторами контроля стратегии эффективности.

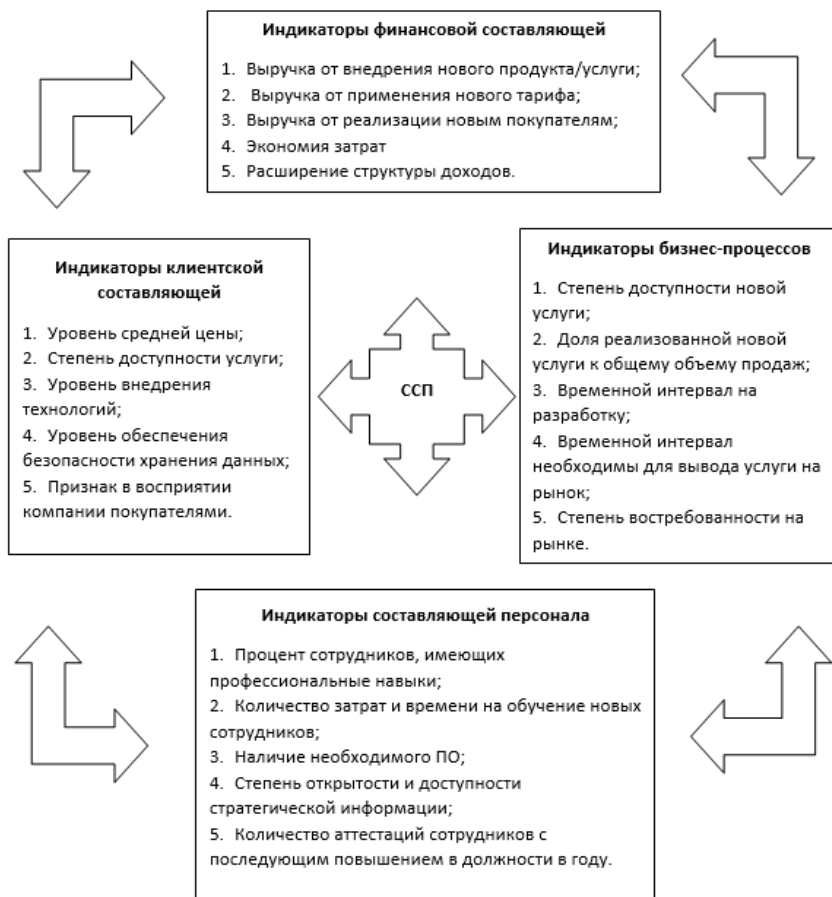


Рис. 5. Система сбалансированных показателей с индикаторами контроля стратегии диверсификации

Система сбалансированных показателей помогает устранять неэффективные показатели, разрабатывая оптимальную стратегию будущего развития организации. Представленные на рисунках варианты системы сбалансированных показателей, адаптированных для организации сферы услуг, могут использоваться в качестве индикаторов для контроля за реализацией стратегии развития.

Список литературы

1. Блинов А.О., Рудакова О.С., Захаров И.В. Ранжирование бизнес-процессов. - М.: Юнити-Дана, 2010.
2. Каплан Р.С. и Нортон Д.П. Сбалансированная система показателей: меры, которые управляют производительностью //Harvard Business Reiew. - 1992. - январь - февраль. - с. 71-79.

3. Куприянов Ю.В. Бизнес-система в парадигме стратегического управления // Российское предпринимательство. - 2015. - №16.

4. Мельников О.Н., Чибисова В.Г. Анализ единства и отличий целевых функций управления "кадрами", "персоналом" и "человеческими ресурсами" современных предприятий // Креативная экономика. - 2016. - №3.

5. Мерзляк А.В. Совершенствование бизнес-процессов инновационных предприятий // Креативная экономика. - 2015. - №9.

© С.Ю. Саханова, 2018

УДК 657

М.И. Финтисов

магистрант

ФГБОУ ВО "Ростовский Государственный
Экономический Университет (РИНХ)"

г. Ростов-на-Дону, Россия

ОСОБЕННОСТИ ОТРАЖЕНИЕ МАТЕРИАЛЬНО-ПРОИЗВОДСТВЕННЫХ ЗАПАСОВ В АДВОКАТСКИХ ОБРАЗОВАНИЯХ

В Налоговом кодексе как такового понятия МПЗ нет. В бухучете под ними мы понимаем сырье и материалы, готовую для продажи продукцию, покупные товары. С точки зрения налогообложения стоимость МПЗ формируется исходя из стоимости их приобретения в момент поступления к налогоплательщику с учетом всех понесенных расходов. В настоящее время отсутствует нормативная база, определяющая особенности бухгалтерского учета материалов в некоммерческих организациях.

Учет материально-производственных запасов в организациях ведется в соответствии с требованиями следующих документов:

- Положение по бухгалтерскому учету "Учет материально производственных запасов" ПБУ 5/01, утвержденное приказом Минфина России от 09.06.2001 №44н (ред. от 16.05.2016);

- Методические указания по бухгалтерскому учету материально производственных запасов, утвержденные приказом Минфина РФ от 28 декабря 2001 года №119н (ред. от 24.10.2016).

Однако специфика бухгалтерского учета в некоммерческой сфере отражается в этих документах лишь фрагментарно.

Материально-производственные запасы в некоммерческих организациях - это, в основном, материалы, используемые для управленческих нужд организации. Такими материалами могут быть: канцелярские товары, бланки, расходные материалы для принтеров, ксероксов, факсов и т.п.

Материально-производственные запасы отражаются в бухгалтерском учете по их фактической себестоимости. Фактическая себестоимость материалов определяется по счетам поставщиков и расчетным документам.

Фактической себестоимостью материально-производственных запасов, приобретенных за счет отчислений адвокатов, признается сумма фактических затрат адвокатского образования на их приобретение, включая суммы налога на добавленную стоимость, так как НДС у

в соответствии с Планом счетов и Инструкцией по его применению для обобщения информации о наличии и движении материально-производственных запасов применяется бухгалтерский счет "Материалы", к которому могут быть открыты специальные субсчета (например, "Инвентарь и хозяйственные принадлежности").

В различных организациях, в основном, материалами являются канцтовары, бумага, картриджи и т.д. Для оргтехники, то бухгалтеры зачастую списывают материалы на счете 10 "Материалы", что, по мнению не-

сводится к приходному ордеру. Использование такого штампа значительно упрощает работу бухгалтера.

или материально-производственных запасов в расход

СОЦИОЛОГИЧЕСКИЕ НАУКИ

УДК 352

А.А. Бойко

студент

М.С. Рыбалкина

студент

Е.В. Мещерякова

студент

Южный институт менеджмента

г. Краснодар, Россия

РОЛЬ МЕСТНОГО САМОУПРАВЛЕНИЯ В РЕАЛИЗАЦИИ СОЦИАЛЬНОЙ ПОЛИТИКИ ГОСУДАРСТВА

Социально-экономические процессы, происходящие в Российской Федерации в последние годы, напрямую сказываются на социальной сфере, отражающей степень экономического и политического общественного развития. Находясь в условиях быстро меняющейся неустойчивой мировой ситуации, данная сфера требует проведения активной политики стабилизации, используя приоритетные направления как на государственном, так и на местном уровнях.

Согласно Конституции Российской Федерации, ст. 12 ч. 1 Федерального закона "Об общих принципах организации местного самоуправления в Российской Федерации" население имеет право на самостоятельное решение вопросов местного значения на всей территории России и не может быть лишено этого права по решению органов государственной власти или своей воле.

Также важно помнить, что органы местного самоуправления не являются структурными подразделениями органов государственной власти и не состоят с ними в отношениях соподчинения, но дополняют систему публичного управления.

Целью местного самоуправления является развитие народовластия, привлечение населения к участию в управлении муниципальным образованием и решению вопросов по обеспечению его жизнедеятельности, а также повышения уровня жизни населения на данной территории.

Из задач вытекают следующие функции местного самоуправления:

а) политическая - граждане имеют права избирать и быть избранными в органы местного самоуправления, принимать участие в местном референдуме, каким-либо образом принимать непосредственное участие в осуществлении местного самоуправления;

б) экономическая - управление и распоряжение органами местного самоуправления муниципальной собственностью, формирование и исполнение местного бюджета;

в) охрана общественного порядка - деятельность народных дружин;

г) экологическая - организация мероприятий по охране окружающей среды;

д) социальная - вопросы пенсионного обеспечения, образования, часть проблем дошкольного воспитания, поддержания санитарного состояния, пожарной безопасности, охраны общественного порядка органами местного самоуправления и др.

В соответствии с уставом Краснодарского края местное самоуправление в Краснодарском крае осуществляется в городских, сельских поселениях, муниципальных районах, городских округах с учетом исторических и иных местных традиций.

На современном этапе развития нашей страны, в социальной сфере намечены следующие социальные задачи [4]:

- снижение уровня абсолютной и относительной бедности (или малообеспеченной части населения);

- увеличение среднего класса к 2020 году до более половины населения;

- снижение дифференциации населения по уровню доходов (соотношение доходов 10 % самых богатых и 10 % самых бедных) с 16,8 раза в 2007 году до 12 раз в 2020 году;

- доведение размеров денежного довольствия и пенсий военнослужащих до уровня, отвечающего важности данного вида деятельности в области обеспечения обороноспособности страны;

- доведение адресности выплат социальных пособий, привязанных к уровню доходов населения (объем средств, поступающий реально нуждающимся семьям);

- решение к 2020 году одной из самых острых проблем пожилого населения - полного удовлетворения потребности в постоянном постороннем уходе;

- достижение к 2020 году уровня занятости инвалидов в Российской Федерации (40 % от общего числа инвалидов).

Основами государственной социальной политики являются правовые механизмы отношений в социальной сфере, разработка и утверждение государственных минимальных социальных стандартов, обеспечение государственных гарантий их реализации, разработка и реализация социальных программ.

Социальная политика государства - достаточно объемное понятие. В одних источниках она трактуется как "система проводимых субъектом хозяйствования мероприятий, направленных на улучшение качества и уровня жизни определенных социальных групп" [3], в других - как "совокупность (система) конкретных мер и мероприятий, направленных на жизнеобеспечение населения" [1]. На самом же деле значение социальной политики намного шире - это деятельность всех общественных институтов, направленная на прогрессивное развитие социальной сферы, улучшение условий образа и качества жизни населения, оказание людям определенной поддержки, защиты и помощи.

Особую роль в практической реализации социальной деятельности правительства играют органы местного самоуправления, в полной мере учитывающие особенности социального, экономического и культурного развития местности.

В результате исполнения основных положений Федерального закона от 28 июня 2014 года № 172-ФЗ "О стратегическом планировании в Российской Федерации", Закона Краснодарского края от 6 ноября 2015 года № 3267-КЗ "О стратегическом планировании и индикативных планах социально-экономического развития в Краснодарском крае", а также согласно подпункту 2 пункта 4 постановления главы администрации (губернатора) Краснодарского края от 28 августа 2015 года № 814 "О порядке разработки, корректировки, осуществления мониторинга и контроля реализации стратегии социально-экономического развития

Краснодарского края и плана мероприятий по ее реализации" произошел рост экономики, в результате чего появились новые рабочие места для населения, наметился опережающий рост уровня жизни населения.

Благодаря данной политике Краснодарский край входит в число территорий, обладающих максимальным инвестиционным потенциалом, находясь при этом в минимальном инвестиционном риске. По уровню инвестиционного климата край выступает наравне с такими регионами как Московская область и Санкт-Петербург [2].

Социальная политика на местном уровне призвана конкретизировать механизмы, методы и средства достижения целей, которые определены в социальной политике государства, а также выбирать приоритеты в зависимости от местных факторов. Местное сообщество, имеющее совместные ценности сопричастности к малой родине, ответственность перед сообществом, как субъект управления проводит муниципальное хозяйствование, создает и улучшает социальные условия проживания населения, постоянно совершенствуя механизмы управления в соответствии с интересами своих граждан и в зависимости от сложившихся обстоятельств [1].

Рациональное решение социальных проблем на местном уровне обусловлено, прежде всего, непосредственным взаимодействием органов местного самоуправления с жителями данной территории, выявлением их социального статуса по доходам и расходам, привлечением местных жителей в поиске путей решения конкретных социальных проблем, учетом инициатив со стороны активистов и реакции жителей на те или иные социально-экономические процессы, происходящие как на государственном, так и на местном уровне.

Все вышеперечисленное дает возможность органам местного самоуправления разработать социальную политику с учетом сложившихся условий и обстоятельств и эффективно ее реализовать. Социальная политика на местном уровне зависит не только от социальной, но и экономической политики государства, так как экономический рост в стране определяет и рост благосостояния населения. Существует прямая связь между высоким уровнем развития экономики и увеличением уровня финансирования социальной сферы.

Для организации функционирования и развития системы жизнеобеспечения территории, социально-экономического планирования и предоставления населению социальных и культурных услуг к ведению органов местного самоуправления относятся следующие вопросы местного значения [2]:

- экономическое развитие соответствующей территории;
- управление муниципальной собственностью;
- формирование, утверждение и исполнение местного бюджета;
- содействие охране общественного порядка;
- создание условий для организации досуга, развития физической культуры и массового спорта;
- организация осуществления мероприятий по работе с детьми и молодежью и другие полномочия.

Кроме этого, органы местного самоуправления проводят мероприятия по борьбе с такими негативными явлениями в обществе как алкоголизм, наркомания, детская беспризорность, по мере возможности обеспечивают занятость местного населения. Органы местного самоуправления могут определять перечни дополнительных социальных услуг с учетом воз-

Подводя итог вышесказанному, можно сделать вывод, что муниципальная социальная политика хорошо дополняет государственную. Она обеспечивает население необходимыми услугами, на основе принципов адресности, открытости, гуманности, развивает область социальной сферы через интересы местного населения.

Список литературы

1. Акунова А.М. Роль органов местного самоуправления в реализации социальной политики государства // Проблемы экономики и менеджмента. - 2016. №1 (53). URL: <https://cyberleninka.ru/article/n/rol-organov-mestnogo-samoupravleniya-v-realizatsii-sotsialnoy-politiki-gosudarstva> (дата обращения: 20.05.2018).
2. Лычкань Л.П. Деятельность органов местного самоуправления по социальной защите населения // Представительная власть - XXI век. - 2011. - № 5-6. - С. 62-66.
3. Рябкова С.А. Муниципальная политика в сфере межнациональных отношений // Современные исследования социальных проблем (электронный научный журнал). - 2014. - № 10 (42). - С. 117-130.
4. Стратегия-2020: новая модель роста - новая социальная политика / Под научной редакцией В.А. Мау, Я.И. Кузьминова. - М.: Национальный исследовательский университет Высшая школа экономики, 2013.

© А.А. Бойко, М.С. Рыбалкина, Е.В. Мещерякова, 2018

и

Тенденции развит

возможность улучшить функциональный состав изделий, в частности обогатив их природными растительными компонентами (витаминами, минералами и другими нутриентами), улучшив вкусовые свойства готовых изделий.

Содержание, соотношение и удовлетворение организма человека необходимыми пищевыми веществами составляет основу пищевой пропорциональности используемого сырья.

Постановка задачи. Изучить и проанализировать пищевую и технологическую возможность применения белковых растительных добавок из продуктов переработки пшеницы, сои, белково-жирового продукта из сои, масличных культур и композиций

Изложение основного материала исследования.

Содержание химических и минеральных веществ в отрубях и зародышах свидетельствует о том, что примерно одинаковой массовой долей белка характеризуются зародыши и отруби. Как известно, отруби при относительно высокой массовой доле жира и клетчатки имеют очень перспективный вид сырья для производства комбинированных мясopодуков профилактической направленности. Особый вес имеет высокое содержание в отрубях калия и, что особенно важно, микроэлементов, ответственных за гемопоэз, - железа, цинка, меди.

Рациональное и адекватное использование продуктов переработки растительного сырья является следующим этапом исследований. В рамках выполнения этой задачи стало необходимым получение информации, позволяет прогнозировать эффективность использования таких продуктов переработки пшеницы как: зародыши, отруби, мука, клейковина. При их реализации в технологии мясных изделий, предусматривающих максимальное сохранение исходной рецептурной влаги или, наоборот, эффективного обезвоживания в процессе технологической обработки [1-6].

В результате исследования гистологии продуктов переработки пшеницы было установлено следующее:

- пшеничной муке свойственна структура компонентов растительного происхождения, которая представлена в основном крахмальными зёрнами шаровидной и гранулированной форм с единичными включениями белковых образований;

- пшеничная клейковина, в частности ее части, представлена отдельными крахмальными зёрнами и частицами белковых веществ кристаллической формы, поверхность их неровная, с микротрещинами и порами;

- микроструктура пшеничных отрубей является скоплением клеток, покрытых "толстыми" оболочками, сформированных из элемент создаваемых структур пищевых волокон, углеводородные составляющие располагаются внутри клеток в виде глобулярных зёрен, между которыми обнаруживались белковые субъединицы. Кроме того, наблюдались отдельные белковые образования, зёрна крахмала и фрагменты клеточных стенок, расположенные в межклеточном пространстве.

Анализ данных о технологическом соответствии продуктов переработки пшеницы позволяет сделать следующие выводы:

- при производстве комбинированных пищевых продуктов на мясной основе, технология которых предусматривает измельчение основного сырья и максимальное сохранение рецептурной влаги, использовать измельченные зародыши и клейковину;

- при производстве фаршевых мясopодуков целесообразно использовать измельченные отруби или соевый белковый изолят;

- муку целесообразно вводить в фаршевые композиции в составе паст, эмульсий и тому подобное.

Вывод: предложенный состав пищевой белковой добавки из растительного сырья свидетельствует о перспективности ее использования как компонент мясных изделий.

Список литературы

1. Винникова Л. Г. Использование отечественной зерновой добавки для производства паштетных изделий / Винникова Л. Г., Тыква В. Г., Янкова К. Д. // Прогрессивные технологии пищевых производств ресторанного хозяйства и торговли : сб. науч. трудов. - Х.: ХГУПТ, 2005.
2. Емец В. Н. Пищевые добавки. Европейская классификация и описание / Емец В. Н. - Мн. : ЗАО "ВАЭМ", 1998.
3. Горбатов А. В. Реология пищевых продуктов / А. В. Горбатов. - М. : Пищевая промышленность, 1979.
4. Осейко Н. И. Технология растительных масел / Осейко Н. И. - К. : Караул, 2006.
5. Толмачев Ст. Подсолнух для кондитеров / Ст. Толмачев, П. Лазер, Д. Бочковой // Зерно. - 2010. - №3.
6. Щербаков В. Г. Производство белковых продуктов из масличных семян / В. Г. Щербаков, С. Б. Иванникий. - М. : Агропромиздат, 1987.

© **В.В. Могучий, 2018**

ПЕДАГОГИЧЕСКИЕ НАУКИ

УДК 371

В.В. Доктаева

студент

Калмыцкий государственный университет

им. Б.Б. Городовикова

г. Элиста, Россия

КЛАССНЫЙ КОЛЛЕКТИВ КАК СРЕДА ВОСПИТАНИЯ МЛАДШИХ ШКОЛЬНИКОВ

В педагогическом плане, **коллектив** - это группа детей, объединенных единой общественно значимой целью, совместной деятельностью, отношениями взаимной зависимости и взаимной ответственности при безусловном равенстве всех членов в правах и обязанностях. В коллективе есть свой орган самоуправления.

Для чего необходим коллектив? Он нужен ребенку и остается важнейшим фактором воспитания, так как дети нуждаются в нем, это среда, где можно удовлетворить, в первую очередь, потребности в общении, совместной деятельности.

Для детей коллектив - это объединение на основе общих интересов и потребностей, результат их взаимодействия и среда жизнедеятельности, необходимая для личностного самовыражения и самоутверждения, для самореализации личности. По мнению психологов, именно совместная деятельность и общение составляют 90 % всего содержания человеческих взаимоотношений. Следует учитывать и зависимое положение ребенка в коллективе, и реальную возможность учета индивидуальности. Детский коллектив - основа накопления ребенком жизненно важного социального опыта.

Коллектив нужен педагогам, поскольку воспитание детей малолетнего возраста опирается на коллективные формы работы, организационное единство, взаимопомощь. Только без опыта коллективной работы педагог не сможет эффективно работать.

Сплочение - это возможность для коллектива стать единым целым для достижения конкретных целей и задач. Различают несколько стадий становления ученического коллектива.

- Становление коллектива (стадия первоначального сплочения). Первая стадия считается завершенной, когда в коллективе выделился и заработал актив, воспитанники сплотились на основе общей цели, общей деятельности и общей организации.

- На второй стадии усиливается влияние актива. Для второй стадии характерна стабилизация структуры коллектива. Коллектив в это время выступает уже как целостная система, в ней начинают действовать механизмы самоорганизации и саморегуляции. Он уже способен требовать от своих членов определенных норм поведения, при этом круг требований постепенно расширяется.

- Третья и последующие стадии характеризуют расцвет коллектива. Они отличаются рядом особых качеств, достигнутых на предыдущих этапах развития. На данной стадии коллектив превращается в инструмент индивидуального развития каждого из его членов. Общий опыт, одинаковые оценки событий - основной признак и наиболее характерная черта коллектива на третьей стадии.

Процесс развития коллектива рассматривается отнюдь не как плавный процесс перехода от одной стадии к другой. Между стадиями нет четких границ - возможности для перехода к последующей стадии создаются в рамках предыдущей. Каждая последующая стадия в этом процессе не сменяет предыдущую, а как бы добавляется к ней [1-2].

Таким образом, участвуя в коллективном труде, ребенок приобретает опыт выбора более верного, подходящего вхождения в жизнь общества. Дети, объединенные в деятельный коллектив, развиваются гораздо быстрее, приобщаются к культуре поведения, становятся личностью и т.д.

Создание коллектива у младших школьников является одним из важнейших условий преодоления и компенсации негативных влияний микросреды, а также формирования и развития личности на данном возрастном этапе.

Список литературы

1. Новикова, Л.И. Коллектив, личность ребенка, внутриколлективные отношения / Л. И. Новикова, В. И. Чепелев. - М.: Педагогика, 1999. - 62 с.
2. Лихачев, Б.Т. Педагогика / Б.Т. Лихачев - М.: Академия , 2003. - 154 с.

© В.В. Доктаева, 2018

СОДЕРЖАНИЕ

ЮРИДИЧЕСКИЕ НАУКИ

Тиванкова Н.А. Создание и ликвидация муниципальных предприятий и учреждений	3
Федоров М.А. Образовательные услуги как отрасль законодательства	5

СЕЛЬСКОХОЗЯЙСТВЕННЫЕ НАУКИ

Гоева Е.В. Особенности заготовки высококачественного сенажа	8
---	---

ТЕХНИЧЕСКИЕ НАУКИ

Абишев А.Б. Автоматический режим работы светофоров на перекрёстке с учётом датчиков движения	10
Игонина И.И. Исследование влияния пульсаций потока на интенсивность теплообмена	13
Калинин С.В. Экспертные системы на основе ситуационных моделей	16
Клименко Ю.Ю. Анализ эффективности инерционных пылеуловителей при очистке природного газа	18
Хасанов Н.М., Денисова Н.В. Осуществление мониторинга нагрузки в многоквартирных жилых домах для снижения повреждаемости КЛ-0,4КВ и оборудования ТП	22

ЭКОНОМИЧЕСКИЕ НАУКИ

Андрейко М.Н., Алеман Ж.А., Макаренко М.Р. Налоговая система как инструмент регулирования экономики	26
Белоусов С.С. Влияние особенностей отрасли растениеводства на организацию учета затрат	28
Белоусов С.С. Классификация производственных затрат	30
Есиков А.Г. Планирование аудита основных средств	32
Кириллов К в	

Могучий В.В.	
Финансовая устойчивость как составляющая экономической эффективности предприятия	38
Оздемиров И.Р.	
Проблемы и перспективы развития электронной коммерции в России	40
Поволоцкая Д.А., Османова И.А., Кобелева А.А.	
Роль образования в формировании человеческого капитала Краснодарского края	43
Саханова С.Ю.	
Система сбалансированных показателей как инструмент управления организацией сферы услуг	46
Финтисов М.И.	
Особенности отражение материально-производственных запасов в адвокатских образованиях	51

СОЦИОЛОГИЧЕСКИЕ НАУКИ

Бойко А.А., Рыбалкина М.С., Мещерякова Е.В.	
Роль местного самоуправления в реализации социальной политики государства	53

БИОЛОГИЧЕСКИЕ НАУКИ

Могучий В.В.	
Разработка мясных изделий с применением белковых растительных добавок	57

ПЕДАГОГИЧЕСКИЕ НАУКИ

Доктаева В.В.	
Классный коллектив как среда воспитания младших школьников	60

Научное издание

